

A stylized, high-contrast illustration of a woman's face in profile, facing left. The face is rendered in shades of green and blue, with a prominent white heart shape over the mouth area. The background is a solid red color on the right side. The text 'Côte d'Azur' is written in a large, bold, white sans-serif font, and 'French Riviera 2012' is written in a smaller, white sans-serif font below it.

Côte d'Azur

French Riviera
2012

L'Art et la Côte d'Azur



L'ART & LA CÔTE D'AZUR 2012

Côte d'Azur et Culture sont indissociables. En voici à nouveau la démonstration au fil des pages de ce dossier de presse entièrement dédié à l'actualité artistique et muséale des Alpes-Maritimes pour 2012.

Nous vous invitons sur les pas des grands peintres : Picasso, Matisse, Chagall sans oublier Cocteau et Bonnard auxquels la Riviera a rendu le plus bel hommage en 2011, en créant deux nouveaux musées qui leurs sont respectivement dédiés ! Vous y trouverez également quelques itinéraires architecturaux incontournables sur la Côte d'Azur.

Et l'histoire ne s'arrête pas là. L'Art est toujours au cœur de la Destination. Hors les murs et dans les murs, des itinéraires multiples permettent d'aller à rencontres des artistes du 21^{ème} siècle...

Nous vous invitons également à suivre quelques déclinaisons : autour de l'amour, des jardins...

Bonne lecture !



QUELQUES CHIFFRES

La Côte d'Azur dispose d'un ensemble muséal extrêmement large avec plus de 100 musées dans les Alpes-Maritimes et Principauté de Monaco et compte plus de 150 galeries d'art.

L'OFFRE CULTURELLE AZURÉENNE

- > 3 Musées Nationaux : Fernand Léger, Marc Chagall, Picasso "La Guerre et la Paix".
- > 2 Musées Départementaux (Arts Asiatiques à Nice et Merveilles à Tende).
- > 15 Musées témoins d'un courant artistique dont 10 sur l'Art Moderne et Contemporain.
- > 12 Musées dédiés à un artiste (Renoir, Peynet, Fragonard, Cocteau, Matisse, Bonnard...).
- > 11 Musées relatant une époque historique.
- > 10 Musées représentant l'histoire d'une région ou d'une ville.
- > 30 Musées thématiques.
- > 21 Musées des Arts et Traditions Populaires.

LA FRÉQUENTATION

(chiffres 2010)

11 millions de touristes ont fréquenté la Côte d'Azur.
3,1 millions d'entrées dans les musées et monuments.

LES SITES LES PLUS VISITÉS

(source Côte d'Azur Touriscope 2011) :

- Eglise russe - Nice 273 427 pers.
- Fondation Maeght - Saint-Paul de Vence 165 736 pers.
- Musée d'Art Moderne et d'Art Contemporain
Nice 162 951 pers.
- Musée national Chagall - Nice 150 976 pers.
- Villa Ephrussi de Rothschild
Saint-Jean-Cap-Ferrat 136 238 pers.
- Musée Matisse - Nice 135 715 pers.
- Musée Picasso - Antibes 132 968 pers.
- Jardin exotique de Monaco 128 788 pers.
- Jardin exotique d'Eze 124 629 pers.
- Hippodrome de Cagnes-sur-Mer 105 532 pers. (2009)

Les 10 principaux musées et monuments totalisent 62% du total des entrées.

p. 4 **LES ARTISTES & LA CÔTE D'AZUR, SUR LES TRACES DES GRANDS PEINTRES...**

- p. 5 Cocteau et la Côte d'Azur
- p. 9 Sur les pas de Bonnard
- p. 9 Picasso et la Côte d'Azur : plus de 50 ans d'histoire
- p. 11 Sur les pas de Matisse
- p. 12 Sur les pas de Marc Chagall
- p. 13 La Côte d'Azur des Peintres
- p. 14 La Route du Baroque / La Route des Bréa

p. 16 **LES GRANDES EXPOSITIONS 2012**

p. 20 **LE XXI^{ÈME} SIÈCLE AU CŒUR DE LA CRÉATION**

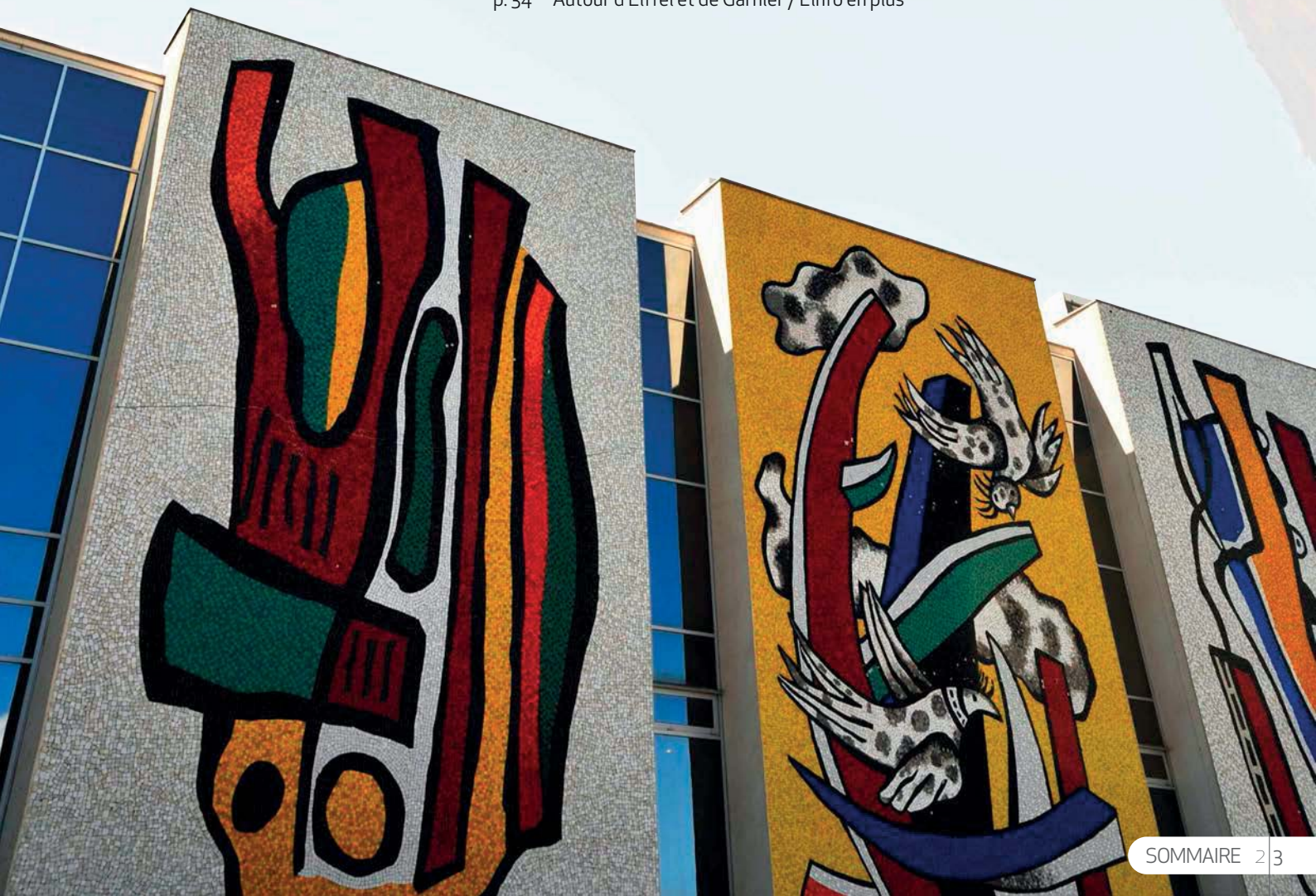
- p. 21 L'Art dans la rue
- p. 22 Dans les murs
- p. 24 Nice, haut-lieu de l'art contemporain
- p. 25 Les galeries improbables

p. 26 **DÉCLINAISON AUTOUR DES MUSÉES**

- p. 27 L'Amour toujours / En famille
- p. 30 Les Jardins des Musées /
Les musées autour des fleurs et senteurs
- p. 31 Culture décalée

LES ITINÉRAIRES ARCHITECTURAUX

- p. 32 L'Architecture et l'Art Déco. sur la Côte d'Azur
- p. 33 L'empreinte russe sur la Côte d'Azur
- p. 33 La Belle Epoque sur la Côte d'Azur
- p. 34 Autour d'Eiffel et de Garnier / L'info en plus





LES ARTISTES
& LA CÔTE D'AZUR,
SUR LES TRACES
DES GRANDS PEINTRES...



COCTEAU ET LA CÔTE D'AZUR

Jean Cocteau (1889-1963), prince frivole, touche à tout de génie, poète, dessinateur, peintre, cinéaste, romancier, céramiste..., il est le fil rouge qui relie toutes les disciplines artistiques et toutes les personnalités emblématiques qui ont créé le mythe de la Côte d'Azur.

Il y a porté une empreinte importante et indélébile, aujourd'hui célébrée par la création d'un Musée à Menton - le Musée Jean Cocteau Collection Séverin Wunderman- qui lui est dédié et qui devient ainsi la première et la plus importante ressource publique mondiale de son œuvre.

Il sillonne au long du 20^{ème} siècle, le littoral azuréen et au travers de ses amitiés ira même au-delà. Nous vous invitons à suivre ses pas sur plus de 50 ans de sa vie.

Bienvenue sur les Pas de Cocteau sur la Côte d'Azur !



1911

Cocteau a 22 ans.

Il séjourne pour la première fois sur la Côte d'Azur à Menton précisément à l'Hôtel du Cap. Il y rencontre l'Impératrice Eugénie, épouse de Napoléon III, à la Villa Cyrnos au Cap Martin.

Apercevoir La Villa Cyrnos ? Elle fut construite en 1862 par Tersling pour l'Impératrice Eugénie. Elle est visible dans le domaine du Cap Martin (accessible à pied uniquement) à Roquebrune-Cap-Martin.

Il assiste à la Première de la saison des Ballets Russes au théâtre de Monte-Carlo dont Diaghilev est le directeur de 1911 à 1929.

Il réalise les 2 affiches représentant Nijinski et Karsavina.

Les voir ? Elles sont exposées au Musée Jean Cocteau Collection Séverin Wunderman de Menton.

1917

Cocteau rencontre Charles de Noailles et Marie-Thérèse de Croisset (mère de Marie-Laure de Croisset, qui sera également l'une des principaux mécènes de Cocteau).

1918

Cocteau séjourne chez les Croisset à Grasse dans leur villa aux jardins dessinés par Ferdinand Bac (aujourd'hui la Villa Noailles à Grasse). Il y reviendra à de nombreuses reprises.

Visiter le Jardin de la Villa Noailles ? Dans le cadre des visites de jardins privés organisés par l'Office du Tourisme de Grasse, le jardin est accessible à certaines périodes de l'année.

> www.grasse.fr/spip.php?page=rubrique&id_rubrique=128

1924

Cocteau se rend à Monte-Carlo, invité par Diaghilev.

Il écrit *Le Train Bleu*, opérette dansée (Costumes : Chanel – Chorégraphie : Nijinska – Musique : Milhaud).

Il séjourne à la pension "La Villa Le Calme" à Villefranche-sur-Mer avec Georges Auric.

1925

Villefranche-sur-Mer

Cocteau déclare qu'il y est né une seconde fois. Il y arrive très affecté par la mort de Raymond Radiguet (1903-1923) et se plonge dans le travail.

Fin 1925- 1926

Il séjourne à Villefranche-sur-Mer à l'hôtel Welcome toute l'année 1926.

Séjourner à l'hôtel Welcome ?

Cocteau y avait sa chambre officielle et l'officieuse.
3, quai Amiral Courbet - Tél. 33 (0)4 93 76 27 62

> www.welcomhotel.com

Il y écrit : *Orphée*, *Opéra*, *La Lettre du Maritain*, *Œdipe Roi*.
Il dessine le portrait de l'Oiseleur.

Voir les portraits de l'Oiseleur ? Jean Cocteau créé un univers poétique et formel tortueux, fortement relié au monde des morts comme l'illustre la série d'autoportraits intitulés "Le Mystère de Jean L'Oiseleur" que l'on retrouve au Musée Jean Cocteau Collection Séverin Wunderman de Menton.

1926

Il est l'hôte de Coco Chanel (1883-1971) à la villa La Pausa à Roquebrune Cap Martin. Une petite bâtisse, dans le jardin de la villa, est mise à disposition de Cocteau.

La Pausa est une vaste demeure entourée de cyprès et d'oliviers à la vue exceptionnelle sur Monaco que Gabrielle Chanel fit construire en 1928.

Le saviez-vous ? Le parfum "28 La Pausa" de Chanel évoque cette maison de vacances : une vue lointaine sur la côte italienne, une invitation à la détente, une allure sobre et élégante.

1928

Cocteau passe l'hiver à l'Hôtel Welcome et le mois de septembre chez Chanel à La Pausa.

1929

Cocteau est à Menton.

Il séjourne également à La Pausa et y rencontre André Gide.

1937

C'est la première rencontre avec Jean Marais (1913-1998) au cours d'une audition des élèves de Raymond Rouleau pour "Œdipe Roi".

"Jean-Pierre Aumont pressenti pour jouer Galaad dans Les chevaliers de la table ronde déclare forfait. Je passe une audition et c'est à l'issue d'une lecture de texte que je rencontre Jean Cocteau. Nous sommes en 1937. Le lendemain, Cocteau m'adresse un télégramme me priant de venir chez lui à l'hôtel de Castille. Il me dit : "Une catastrophe est arrivée. Je suis amoureux de vous".

Je lui réponds : moi aussi. Mais il faut reconnaître qu'à cet instant, je mentais au poète. Cocteau avait 48 ans et je le trouvais vieux, moi qui n'avait que 24 ans. Mais huit jours plus tard, j'adorais Cocteau". Interview de Jean Marais (Télé Star 17 avril 1993). Leur relation durera 20 ans.

1943

Tournage à Nice aux Studios de la Victorine du film "L'Eternel Retour".

1945

Dans ses correspondances, il raconte qu'il retourne à Villefranche-sur-Mer et qu'il retrouve un Hôtel Welcome dont l'intérieur n'existe plus (certainement réquisitionné pendant la guerre).

1946

Cocteau est à Cannes. On projette à l'occasion de la 1^{ère} édition du Festival International du Film "La Belle et la Bête".

1949

Cocteau fait la connaissance de Francine Weisweiler (1916-2003) par l'intermédiaire de Nicole Stéphane, sur le tournage "Les enfants terribles" de Melville.

Francine Weisweiler avait à cette époque 33 ans. Une grande amitié les liera à partir de ce moment. Elle sera un mécène important du travail de Cocteau.

1950

Cocteau séjourne régulièrement à la Villa Santo Sospir, demeure de son amie Francine Weisweiler. Il y peint rapidement les murs. Il y séjournera près de 6 mois par an jusqu'en 1963.

"Orphée" est présenté à la Semaine de Cinéma de Cannes. A Monte-Carlo, il rencontre Colette (1873-1954), qu'il remplacera à l'Académie Française en 1955. Selon Jean Marais, il réalise cette même année, son premier tableau.

Le saviez-vous ? La Villa Santo Sospir, la villa tatouée...

Matisse lui avait dit : "Quand on décore un mur, on décore les autres". C'est ce qu'il fit. Santo Sospir est devenue la villa tatouée.

Jean Cocteau raconte également : "Deux étés allègres" - ceux de 1950 et 1951 - deux étés où je tatouais comme une peau, où je maniais ensuite l'attirail du peintre, deux étés où je devenais mur et toile, où j'obéissais à mes ordres sans qu'aucun tribunal me jugeât. J'arrive dans le jardin de cette villa Santa Sospir que j'ai tatouée comme une personne vivante, véritable havre, tellement la jeune femme qui la possède a su la barricader de solitude".

Cette villa est la maison d'une famille de cœur. Carole Weisweiler, la fille de Francine, témoigne : "Monsieur Cocteau, Francine, Doudou et moi, les liens indissolubles d'une famille de cœur".

Visiter la villa Santo Sospir ? Sur rendez-vous uniquement

Tél. 33 (0)4 93 76 00 16 - Tarif : 12 € par personne.

Possibilité également de louer des espaces de la Villa (terrasse et jardin) pour des événements.

1951

Cocteau réalise un film sur la villa Santo Sospir. Cocteau navigue sur Orphée II, le bateau qui appartient à Francine Weisweiler.

1952

Il rencontre Somerset Maugham à la Villa Mauresque à Saint-Jean-Cap-Ferrat. Cette villa est une étape mondaine et littéraire incontournable sur la Côte d'Azur.

Apercevoir la villa ? Elle est voisine de la villa Santo Sospir près du Phare du Cap Ferrat.

1953

Il retrouve son amie Irène Lagut à Menton.

Il est Président du Festival du Film de Cannes et le film "Les Parents Terribles" est en compétition.

Il commence à travailler à la Chapelle Saint-Pierre de Villefranche-sur-Mer.

La visiter ? Elle est située sur le Port de Villefranche.

Entrée : 2 €.

La Chapelle Saint Pierre à Villefranche-sur-Mer est une chapelle désacralisée que les pêcheurs utilisent pour y déposer leurs filets.

Elle est réouverte en 1957, après le travail de Cocteau à l'intérieur et à l'extérieur. Elle sera rendue au Culte et les entrées seront reversées aux Pêcheurs. Aujourd'hui, seules les familles de pêcheurs de Villefranche-sur-Mer peuvent s'y marier.

1958

Cérémonie en présence de Jean Cocteau dans la Chapelle Saint-Pierre.



Nice – Inauguration de la Galerie des Ponchettes – Exposition de peintures, dessins et tapisseries de Cocteau.

1954

Cocteau est Président du Festival du Film de Cannes.

1955

Il assiste à une Corrida à Vallauris avec Picasso. Les liens d'amitié entre Francine Weisweiler, sa fille, Cocteau et Jacqueline, Pablo et les enfants Picasso étaient extrêmement forts. Ils furent inséparables pendant de nombreuses années et assistaient ensemble aux festivités azuréennes.

Voir des photos des corridas ?

Les photos sont exposées au Musée André Villers à Mougins et au Château Magnelli à Vallauris Golfe-Juan.

Musée André Villers – Mougins

> www.mougins.fr/tourisme/fr/Accueil-Culture-Patrimoine/musee-photographie.html

Musée Magnelli – Vallauris

> www.vallauris-golfe-juan.fr/Le-musee-Magnelli-musee-de-la_592.html

Archives Presse

Extrait Presse – La Provence – Août 2010 – Extrait du 12 août 1955

(...) Ce 12 août 1955, Picasso organise une corrida pacifique - où les taureaux camarguais ne sont pas mis à mort - dans les rues de la petite ville des Alpes-Maritimes. C'est d'ailleurs ici que Picasso commence sa série de toiles élaborées comme des dialogues avec ses "maîtres" : Manet, Delacroix, Courbet et Velasquez. L'artiste, qui vivait à Vallauris depuis 1948, déménage en 1955 pour s'installer à Cannes. Il offre pour l'occasion un spectacle surprenant, dans une région où la tradition taurine est peu présente. L'ambiance est familiale avec de nombreux enfants, et c'est Jean Cocteau, ami de Picasso, qui préside la corrida.

Jonathan DO

1954

Cocteau commence à travailler aux dessins préliminaires de la Salle des Mariages de Menton ainsi qu'à la Chapelle Saint-Pierre de Villefranche-sur-Mer.

A Cannes au Festival du Film, "Le Mystère Picasso" reçoit le Prix Spécial du Jury.

Il est déclaré Citoyen d'honneur à Menton par le Maire de l'époque Francis Palméro.

A Nice, il est exposé à la Galerie Matarasso.

1957

Il commence son travail dans la Salle des Mariages de Menton.

Il termine la Chapelle de Villefranche-sur-Mer.

Il est fait citoyen d'honneur de Villefranche-sur-Mer.

Il découvre le Bastion de Menton.

Il est Président d'honneur du Festival de Cannes.

Il est initié à la poterie chez son amie Madeline Jolly à Villefranche-sur-Mer.



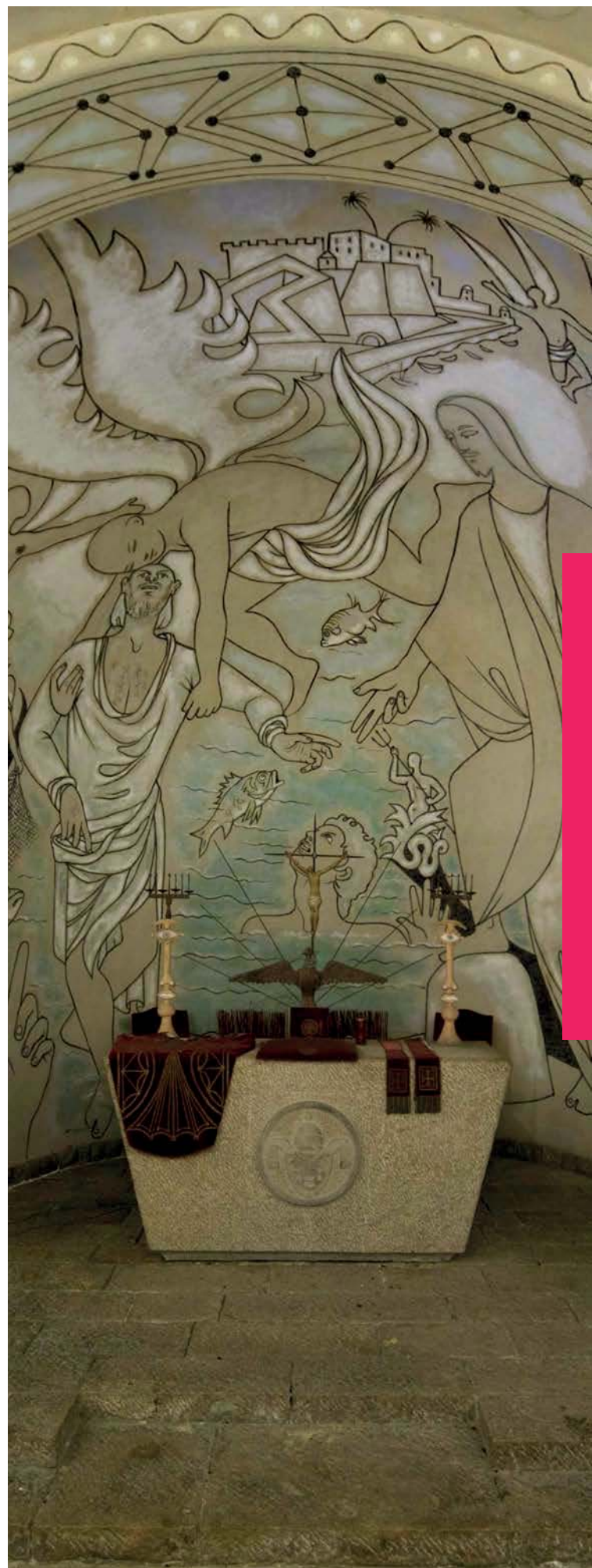
Grand chèvre cou
vase en forme, 1958.
Hauteur : 60 cm. Tirage : 20 exemplaires



Jean Cocteau présentant la pièce "Les Trois-Youx", 1958, la céramique préférée de son ami Picasso.



Jean Cocteau, Marie Madeleine Jolly et Philippe Madeline sortant de l'atelier de Villefranche-sur-mer.



Archives!

Article de presse paru dans *Points de vues, Images du Monde*

Le devoir de vacances de Cocteau : La céramique Jean Cocteau que l'Académie ne parviendra pas à vieillir, Dieu merci ! ajoute une nouvelle corde à la ligne d'Apollon, un nouveau violon d'Ingres à sa collection. Tout juste un an après avoir décoré la chapelle de Villefranche, il se met toujours à Villefranche, à la céramique.

Travail d'équipe.

Après avoir dessiné, au crayon, au pastel, à la craie, les motifs nés de son imagination toujours en alerte, Jean Cocteau exécute les objets qu'il ornera avec ses amis M. et Mme Madeline. Et ce sont, sur les vases, les plats, les poteries, dont on pourra voir des échantillons dans la chapelle de Villefranche, des plantes fantastiques dont les fleurs sont des yeux, des femmes-lyres, des arlequins, des anges, des personnages de mythes et de féeries dans lesquels on retrouve le génie poétique du père des "Enfants terribles". Pour se préparer au vernissage de son exposition Jean Cocteau se promène au milieu des barques.

Il assiste à la messe anniversaire de l'inauguration de la chapelle qu'il a décorée.

Reportage Christian Toussaint – www.cocteau-art.com

1958

Il commence les travaux du Théâtre de Cap d'Ail.
Inauguration de la Salle des Mariages à Menton.

René Coty, Président de la République l'avait qualifiée comme "la salle la plus artistique de France".

Visiter la Salle des Mariages de Menton ? Sur rendez-vous aux horaires d'ouverture de la Mairie de Menton.

> www.tourisme-menton.fr/Salle-des-Mariages-Jean-Cocteau.html

Juillet : première exposition de céramiques au tribunal de pêche de Villefranche-sur-Mer.

1960

La Ville de Menton achète le Fortin.

Il devient Citoyen d'Honneur de Saint-Jean-Cap-Ferrat.

Il tourne à Antibes "Voyage au pays de l'insolite" dans la boutique Au Roi Soleil.

1961

Il réalise une fresque pour la Salle des Mariages de Saint-Jean-Cap-Ferrat.

Voir la fresque ? Sur rendez-vous en Mairie de Saint-Jean-Cap-Ferrat - Tél. 33 (0)4 93 76 51 00

Ne partez pas sans avoir vu le Livre d'Or de l'Hôtel de ville dédié par Cocteau et Francine Weisweiler.

1962

Il rencontre Charlie Chaplin à la Villa "Le Petit Ecuil" au Cap Ferrat.

Il travaille à la réalisation du Théâtre du Cap d'Ail.

Il est décoré de la Légion d'honneur au Palais de la Préfecture de Nice.

1963

Il meurt à Milly La Forêt.

1966

Inauguration du Musée Cocteau de Menton au Bastion par la Begum Aga Khan, Marcel Achard, Jacqueline Picasso et Francine Weisweiler.

2011

Menton : inauguration du Musée Jean Cocteau Collection Séverin Wunderman.

Le bâtiment est l'œuvre de Rudy Ricciotti, lauréat du Grand Prix National d'Architecture en 2006. Labellisé Musée de France, il permet de découvrir l'artiste dans toutes ses activités, sous toutes ses facettes, Cocteau étant l'un des premiers artistes "multimédia" du XX^{ème} siècle. De l'écrit au dessin, de la poésie de théâtre à la poésie de cinéma, il fut un "touche à tout" de génie

Ce musée devient ainsi la première et la plus importante ressource publique mondiale de l'œuvre de Jean Cocteau.

> www.menton.fr

Visiter le Musée ? 2, quai Monléon - 06500 Menton
Tél. 33 (0)4 89 81 52 50 - Tarif : 8 €.

> PLUS D'INFORMATIONS

Dossier de presse "Cocteau et la Côte d'Azur"
(FR et GB)

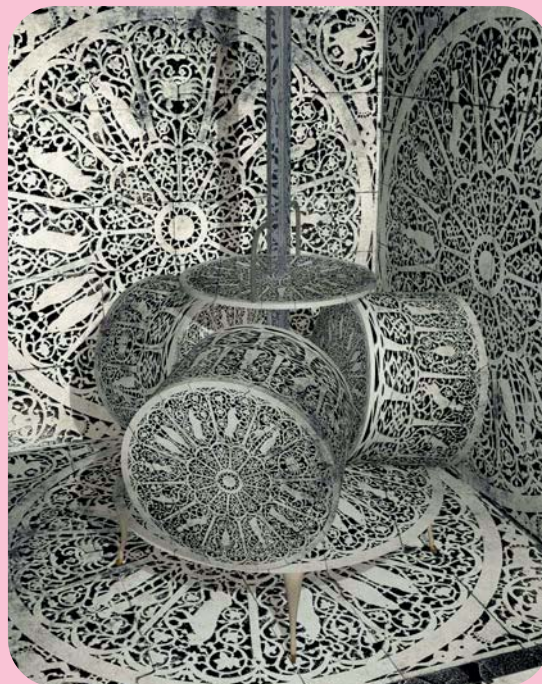
EXPOSITION

JEAN SABRIER

6 novembre 2011 - 7 mai 2012

Musée Jean Cocteau, collection Séverin Wunderman
Menton

> www.menton.fr



SUR LES PAS DE BONNARD

Le peintre Pierre Bonnard, figure marquante de l'art des XIX^e et XX^e siècles, a découvert Le Cannet en 1922. D'un lieu de villégiature, la ville est devenue son refuge jusqu'à sa mort en 1947.

Pendant plus de vingt-deux ans, les paysages du Cannet inspirent le peintre. Tout comme Giverny pour Monet, la Sainte-Victoire pour Cézanne, Le Cannet est un lieu prégnant pour Bonnard. C'est ici qu'il réalise ses plus belles œuvres. Sa maison "Le Bosquet", préservée par ses héritiers, est aujourd'hui classée monument historique.

La ville du Cannet, pour célébrer l'artiste, a créé, ex nihilo, le premier musée au monde qui lui soit dédié. Il a été inauguré en juin 2011.

Ainsi, au cœur du quartier historique, l'ancien Hôtel Saint-Vianney abrite un établissement muséal qui détient l'appellation "Musée de France".

Sur trois niveaux d'exposition, on peut y voir des œuvres exclusives. La collection permanente est composée de tableaux, sculptures, dessins et photographies, dont une part appartient à la ville et l'autre part est constituée par des dépôts obtenus auprès d'autres musées français et étrangers et de collectionneurs particuliers.

Par ailleurs, le musée met en place une à deux expositions par an, une exposition d'envergure l'été et une exposition de type dossier afin de découvrir des œuvres célèbres et d'appréhender tous les axes de l'œuvre de Bonnard.

EXPOSITIONS AU MUSÉE BONNARD LE CANNET

LES COLLECTIONS.

BONNARD, UNE VIE DÉDIÉE A L'ART

16 octobre 2011 - 15 avril 2012

BONNARD, MONET, VUILLARD, MATISSE.

LA VISION SOUVERAINE.

19 mai - 16 septembre 2012

> www.museebonnard.fr



PICASSO ET LA CÔTE D'AZUR PLUS DE 50 ANS D'HISTOIRE...

DE 1920 À 1973

Dès 1920 (1931 puis 1937)

Picasso viendra sur la Côte d'Azur en été avec Olga puis Dora Maar. Le Cap d'Antibes, Vallauris et Mougins seront ses pieds à terre.

1936

Hôtel Les Muscadins (ex. Vaste horizon) à Mougins. Picasso y a séjourné et peint une fresque sur l'un des murs de sa chambre que le propriétaire de l'époque lui a demandé expressément de recouvrir en blanc...

1939

Picasso peint, dans le Studio antibois prêté par Man Ray, "La pêche de nuit au lamparo".

1946

C'est cette année-là avec Françoise Gilot, qu'il a rencontré en 1943, que son histoire avec Antibes devient plus marquante. Ils passent l'été 1946 à Antibes puis à Golfe-Juan. Grâce à Michel Sima (dont on retrouve les clichés au Musée Picasso à Antibes), Picasso rencontre Romuald Dor de la Souchère qui lui propose de s'installer au 2^{ème} étage du Château Grimaldi en septembre.

Il lui aurait dit : "De la place, moi j'en ai ! Je peux vous offrir un espace important pour que vous puissiez travailler pendant quelques semaines".

A la suite d'une première visite à la Poterie Madoura, il réalise de nombreux dessins de céramiques qu'il tentera d'exécuter en terre cuite l'année suivante.

1947 (année de naissance de Claude)

Il s'installe à la Poterie et commence une nouvelle activité de céramique. Il réalisera à l'atelier Madoura 4000 œuvres originales.

"Picasso quitte tous les jours Juan-Les-Pins pour "monter" à Vallauris chez les Ramié où il s'amuse à peindre des "Pots". La nouvelle s'est répandue comme une traînée de poudre, au début, avec des remarques ironiques et parfois un peu méprisantes. Comment le peintre des "Démouilles d'Avignon" et de "Guernica" peut-il s'adonner à ces futilités divertissements ?".

L'exposition "Poterie Fleurs Parfums" à l'été 1948 au Nérolium de Vallauris et surtout l'exposition des 149 céramiques de Picasso à la Maison de la Pensée Française à Paris font découvrir à un large public la céramique du Maître !

Le Monde écrira : "Jamais peut-être Picasso n'apporta de telles preuves de génie artistique que dans l'art de la poterie." Picasso fait éclater les clivages entre peinture, sculpture et céramique. Il révolutionne l'art du feu et de la terre.

1948

Le film "Visite à Picasso" est tourné par Haesaerts à Vallauris et Antibes.

Pablo, Françoise et Claude s'installent dans la Villa La Galloise à Vallauris.

1949

Année de naissance de Paloma.

Elle marque une importante activité de sculpture dans son nouvel atelier du Fournas (une ancienne parfumerie) à Vallauris.

1950

"L'homme au mouton" (1943), don de Picasso à la Ville de Vallauris, un temps exposé dans la chapelle romane du "château", est installé sur la place du marché face au musée. Ainsi, la volonté de l'artiste de voir son œuvre vivre au sein de son village est respectée.

Cette statue, exécutée en 1943, est considérée par Picasso comme une œuvre maîtresse.

1951

Françoise et Pablo visitent Matisse qui inaugure la Chapelle du Rosaire à Vence.

1952

Début du projet de la Chapelle de Vallauris.

Première rencontre avec Françoise Roque et Françoise quitte Picasso.

1953

Picasso au Festival du Film de Cannes: "Smoking" ou "No smoking"?

(...) Cannes est le théâtre d'un dilemme: entre snobisme et décontraction, la tenue de soirée prend parfois des airs de carcan et certains voudraient pouvoir y échapper. En 1949, le nouveau maire de Cannes, Monsieur Antoni, exprime son désaccord. Il souhaite que ses touristes "soient à l'aise dans la ville la plus déshabillée du monde". Cette guerre des cravates va connaître de nombreux rebondissements avec en point d'orgue l'affaire Picasso...

En effet, en 1953, Picasso fait savoir à Jean Cocteau, président du jury, qu'un smoking, eh bien, il n'en a pas! Le peintre, déjà plus que célèbre, fait également savoir qu'il souhaite, malgré cela, assister à l'ouverture du Festival c'est-à-dire à la projection du film d'Henri George Clouzot Le Salaire de la peur. A Cannes, la règle est stricte mais Picasso, lui, est unique. Cocteau, arbitre des élégances, sait aussi mesurer les limites de la mondanité et celles de la célébrité.

Le président du jury ne fait ni une ni deux. Dans l'après-midi, il adresse un message chaleureux au peintre de Mougins, l'invitant à se présenter au Festival "en tenue d'artiste". Cocteau a tranché avec subtilité, pour Picasso ce sera "no smoking"!

Le soir, en toute décontraction, Picasso, accompagné de Françoise Gilot, fait son apparition... en pelisse de mouton. Le couple Picasso, magnifique, franchit le seuil du Palais des Festivals, aux côtés d'Yves Montand, de Clouzot et de sa femme Vera, des amis fidèles (...).

Extrait copyright 2002 Timée Editions

"Des livres ouverts sur Internet"

1954

Les œuvres "La Guerre et la Paix" sont installées à la Chapelle de Vallauris, qui devient Musée National Picasso.

1955

Il achète une très belle maison 1900 "La Villa Californie" à Cannes.

L'immense salle de séjour deviendra la fois son atelier et son lieu de réception des amis et visiteurs. De nombreuses œuvres majeures naissent dans cet atelier comme la série consacrée aux Ménines (1957), hommage à Vélasquez. La vie à la Californie a fait l'objet de photographies d'André Villers, Edward Quinn et Douglas Duncan.

Clouzot tourne "Le Mystère Picasso" aux Studios de la Victorine à Nice.

Février 1957

Le Château Grimaldi d'Antibes devient Musée Picasso, premier musée consacré à l'artiste.

1959

Inauguration de la Chapelle "La Guerre et la Paix".

Collaboration au film de Cocteau "Le testament d'Orphée".

1961

Jacqueline et Pablo se marient le 2 mars à Vallauris et s'installent à Notre-Dame de Vie à Mougins.

Aujourd'hui, Notre-Dame de Vie a été rebaptisée "L'autre du Minotaure" par son nouveau propriétaire d'art belge, passionné du maître espagnol.

1973

Il meurt à Notre-Dame de Vie le 8 avril, âgé de 91 ans.

EXPOSITIONS

PICASSO - ARIAS... LE SOLEIL DE L'AMITIÉ

29 octobre 2011 - 11 mars 2012

Château-Musée de Vallauris

> www.vallauris-golfe-juan.fr

**UNE MODERNE ANTIQUITÉ :
PICASSO, DE CHIRICO, LÉGER ET PICABIA
EN PRÉSENCE DE L'ANTIQUÉ**

18 février - 20 mai 2012

Musée Picasso, Antibes

> www.antibesjuanlespins.com



SUR LES PAS DE MATISSE

Matisse est l'un des peintres les plus identifiés à la Côte d'Azur, y ayant séjourné et travaillé pendant de nombreuses années. Son empreinte est ainsi très présente notamment à Nice et à Vence.

Cet itinéraire dirige le public de Vence à Saint-Jean-Cap-Ferrat, en passant par Cagnes-sur-Mer et Nice, et constitue une invitation à la découverte de l'art si cher au Grand Peintre.

LA CHAPELLE DU ROSAIRE ET LA VILLA MATISSE À VENCE...

La Chapelle du Rosaire, chef-d'œuvre conçu par Henri Matisse, reste un monument d'art sacré unique au monde. De 1948 à 1951, Matisse élabore les plans de l'édifice et tous les détails de sa décoration : vitraux, céramiques, stalles, bénitiers, objets du culte, ornements sacerdotaux... Pour la première fois, un peintre réalise un monument dans sa totalité, de l'architecture au mobilier et aux vitraux. Henri Matisse déclara *"cette œuvre m'a demandé quatre ans d'un travail exclusif et assidu, et elle est le résultat de toute ma vie active. Je la considère malgré toutes ses imperfections comme mon chef-d'œuvre"*.



LA VILLA LE RÊVE À VENCE, où vécut Henri Matisse de 1943 à 1949, est aujourd'hui une demeure à la disposition des particuliers et des artistes désirant séjourner dans un cadre magnifique et une atmosphère propice au repos, à la concentration et à l'inspiration. Henri Matisse appréciait la lumière exceptionnelle, le calme et la nature. Il y a peint beaucoup de ses plus célèbres œuvres, comme "nature morte aux grenades". Située à peine à 100 mètres de la chapelle du Rosaire, la Villa le Rêve possède un jardin arboré de 2500m² et une exceptionnelle vue sur les collines surplombant Vence.

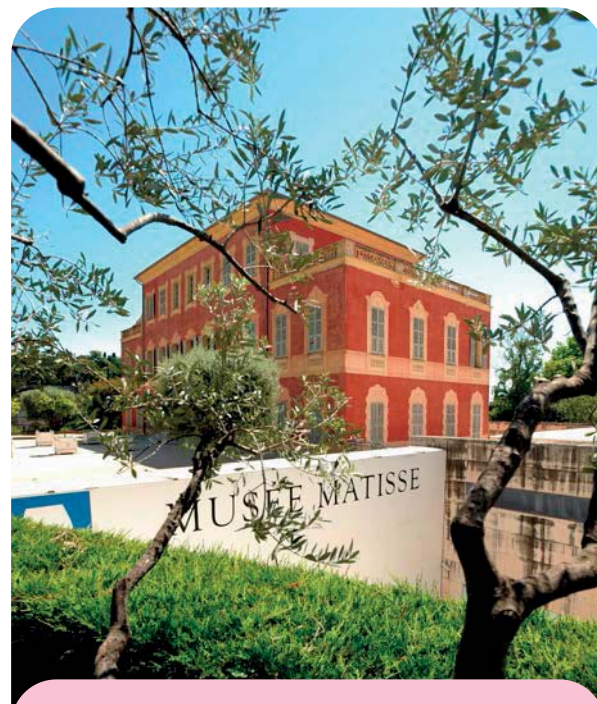
> www.ville-vence.fr

LE MUSÉE MATISSE À NICE

Le musée Matisse est abrité depuis 1963, dans la Villa des Arènes, demeure génoise du XVIII^{ème} siècle. La collection permanente du musée compte aujourd'hui 68 peintures et gouaches découpées, 236 dessins, 218 gravures, 57 sculptures, soit la quasi-totalité de l'œuvre sculptée, 14 livres illustrés et aussi 95 photographies, 187 objets ayant appartenu au peintre, que complètent sérigraphies, tapisseries, céramiques, vitraux et documents.

L'intérêt de cette collection réside dans la présentation de l'évolution artistique de Matisse, ses avancées et ses recherches dans le domaine de la couleur et du graphisme, des premiers tableaux de 1890 aux gouaches découpées de la fin de sa vie.

> www.musee-matisse-nice.org



EXPOSITIONS AU MUSÉE MATISSE NICE

UNE DÉCENNIE D'ACQUISITIONS

2 octobre 2011 - 12 février 2012

UN PHOTOGRAPHE DE MATISSE - LE LEGS BRASSAÏ

24 février - 28 mai 2012

Cette exposition sera réalisée en collaboration avec le Théâtre de la Photographie et de l'Image.

HENRI MATISSE : LE CIEL DÉCOUPÉ

16 juin - 15 septembre 2012

> www.musee-matisse-nice.org

SUR LES PAS DE MARC CHAGALL

Cet amoureux de la lumière et de la terre méditerranéenne habita le village de Saint-Paul de Vence pendant près de 20 ans, intégrant inlassablement dans ses tableaux Saint-Paul de Vence et ses remparts. Ici, Marc Chagall peignit à l'envie son thème favori, l'amour.

SAINT-PAUL DE VENCE, 1966-1985

Marc et Valentina Chagall s'installèrent à Saint-Paul de Vence en 1966. Ils y firent construire une grande maison en pierre du pays baptisée "la Colline", conçue pour le repos, le loisir et le travail.

Elle comportait plusieurs ateliers : un pour la sculpture, un autre pour le travail de la céramique et un troisième pour la peinture.

Désormais, il intègre le village et ses remparts dans les paysages qu'il peint.

A Saint-Paul de Vence, Marc Chagall représente souvent son thème favori : l'amour.

Il n'était pas rare de voir Marc Chagall prendre son petit déjeuner au Café de la Place ou de venir déjeuner à la Colombe d'Or. Il y fréquente d'autres artistes comme Picasso, Miró ou André Verdet. Malheureusement, son grand âge lui rendait difficile les promenades dans les ruelles du village.

L'artiste a laissé quelques œuvres au village qui l'a accueilli près de 20 ans. Une peinture monumentale intitulée "La Vie" qui se trouve dans la Fondation Maeght et la mosaïque "Les Amoureux", dédiée au couple Maeght, qui ornent les jardins de la Fondation.

Deux autres mosaïques ont également été laissées au village. La première, "Le Grand Soleil", est une œuvre dédiée à Vava, que Marc Chagall a réalisé pour sa villa saint-pauloise.

Enfin, la mosaïque, qui orne le fronton de l'école primaire de Saint-Paul, a été faite en 1986 un an après la mort de l'artiste à partir d'un dessin original de Marc Chagall. Vava autorisa la commune à en faire la reproduction en mosaïque. Chagall, qui aimait tant les enfants, y représente entre autre un enfant au sourire radieux, symbole de joie.

L'artiste, disparu en 1985, est enterré au cimetière de Saint-Paul de Vence. Cet amoureux du Sud repose au milieu du "plus méditerranéen" des cimetières, aux côtés de Vava et de Michel, son beau-frère.



Promenade libre à travers Saint-Paul de Vence ou promenade guidée avec un guide de l'Office de Tourisme pour se replonger dans les années méditerranéennes et saint-pauloises de Marc Chagall, à travers l'évocation de sa vie à Saint-Paul de Vence et le commentaire des tableaux.

> www.saint-pauldevence.com

LE MUSÉE NATIONAL MARC CHAGALL À NICE

Le Musée National Marc Chagall, musée monographique et thématique, est né de la volonté de l'artiste de rassembler en un lieu unique et construit à cet effet son plus important travail sur la Bible : les dix-sept toiles qui composent le Message Biblique.

Cette "maison" que Chagall souhaitait ouvrir aux amateurs d'art du monde entier a été rendue possible par l'appui personnel d'André Malraux, qui était, en 1966, date du début de la construction du musée, ministre des Affaires culturelles et ami de longue date du peintre.

Les deux hommes partageaient une même conception spirituelle de l'art, art de continuité et non de rupture, art témoignant avant tout de l'évolution et des préoccupations spirituelles de l'ensemble de l'humanité. Pour Malraux, le XX^{ème} siècle serait religieux ou ne serait pas. Pour Chagall, la spiritualité de l'art se devait d'être universelle et intemporelle.

> www.musee-chagall.fr



EXPOSITIONS

MAIS QUEL CIRQUE ! CHAGALL ET LÉGER AU PAYS DES CERCLES EN ACTION

19 novembre 2011 - 30 janvier 2012

Musée National Marc Chagall, Nice

3 décembre 2011 - 5 mars 2012

Musée National Fernand Léger, Biot

> www.musees-nationaux-alpesmaritimes.fr

MARC CHAGALL, LES ÉCHOS DU THÉÂTRE JUIF Février - juin 2012

> www.musee-chagall.fr

LA CÔTE D'AZUR DES PEINTRES... SUR LES PAS DES GRANDS MAÎTRES

Etroitement liée depuis sa création à l'Art, la Côte d'Azur a été magnifiée par les œuvres picturales des grands maîtres, qui ont tous plébiscité sa formidable luminosité, son art de vivre...

Pour d'autres, elle offrait un autre côté, plus festif et joyeux et cette effervescence fut également un prétexte à la multiplication des créations.

Tous ces artistes, d'hier et d'aujourd'hui, semblent avoir ouverts leur cœur à cette terre de lumière si fortement ancrée dans la mémoire collective.

A la relecture de ces témoignages et au vue de la richesse de cette thématique, les organismes touristiques du département des Alpes-Maritimes ont décidé de créer la "Côte d'Azur des Peintres", itinéraire de découverte ou de redécouverte de sites, de lieux qui font toute la richesse de cette destination et qui ont été préservés depuis.

C'est également une nouvelle opportunité de prendre conscience de la richesse artistique actuelle et de la créativité toujours extrêmement forte sur la Côte d'Azur, cette dernière étant toujours une source d'inspiration pour des artistes reconnus dans le monde entier.

Ainsi, Renoir et Monet sont les impressionnistes qui ont peint le plus le territoire azuréen.

Matisse découvrit "la lumière méditerranéenne" dès 1898 et s'installa à Nice en 1917.

Bonnard, Chagall, Cocteau, Cross, Derain, Dufy, Léger, Picasso, Soutine vécurent ou séjournèrent sur la Côte d'Azur et y laissèrent leurs empreintes de manière indélébile.

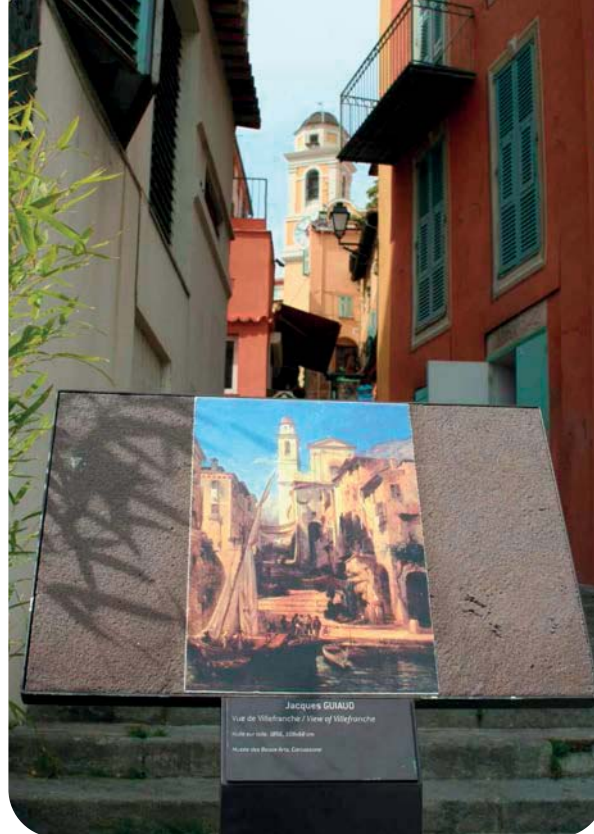
UN ITINÉRAIRE SUR LES PAS DES GRANDS MAÎTRES...

La Côte d'Azur des Peintres est matérialisée par une centaine de lutrins représentant les paysages peints par les Grands Maîtres. Ces lutrins sont posés sur les traces des chevalets qui ont portés les œuvres originales au moment de leur création par Claude Monet, Raymond Peynet, Pierre-Auguste Renoir, Chaïm Soutine, Raoul Dufy, Pierre Bonnard, Marc Chagall, Jean Cocteau, Pablo Picasso...

Paysages maritimes, villes et villages, places et ruelles, jardins... autant de thématiques qui font la richesse de la destination. Ils marquent le passage des peintres à Antibes Juan-Les-Pins, Cagnes-sur-Mer, Cannes, Grasse, Le Cannet, Menton, Mougins, Nice, Saint-Paul de Vence, Vence, Villefranche-sur-Mer, Villeneuve-Loubet.

Il est à noter qu'une grande partie de ces œuvres est visible dans les musées azuréens.

C'est ainsi que la "Côte d'Azur des Peintres" incite le public à visiter des musées et fondations, des ateliers d'artistes, des lieux de vies ou tout simplement de revenir sur des lieux de contemplation.



RÉPARTITION DES LUTRINS PAR COMMUNES :

Antibes Juan-les-Pins 11	Cagnes-sur-Mer 14
Cannes 5	Grasse 4
Le Cannet 5	Saint-Paul de Vence 3
Villefranche-sur-Mer 5	Mougins 5
Menton 5	Nice 17
Vence 6	Villeneuve-Loubet 3

TOTAL 88

A noter : des visites guidées "La Côte d'Azur des peintres" sont proposées par les Offices de Tourisme d'Antibes Juan-Les-Pins, Cagnes-sur-Mer, St-Paul de Vence, Grasse et le service du patrimoine de la ville de Nice.

HISTORIQUE DE L'OPÉRATION

2006 : année de concrétisation de la "Route des Peintres", projet initial, en partenariat avec quelques communes : Antibes Juan-les-Pins, Cagnes-sur-Mer, Grasse, Le Cannet, Saint Paul et Villefranche-sur-Mer.
29 lutrins posés.

2007 : année de la séduction. De nouvelles communes sont attirées par le concept. C'est ainsi que Menton, Mougins et Villeneuve-Loubet deviennent partenaires.
18 lutrins posés.

2008 : année charnière car de nombreuses communes ont émis le souhait de devenir partenaires de la Côte d'Azur des Peintres, mais beaucoup ne disposaient pas suffisamment de richesses picturales au moment des recherches. Néanmoins, des communes partenaires ont étendu l'itinéraire par des lutrins supplémentaires.
9 lutrins posés.

2009 : année de maturité, car les villes partenaires de Cannes, Vence et Nice ont donné une dimension assurée et un rayonnement incontournable à la Côte d'Azur des Peintres.
23 lutrins posés.

LA ROUTE DU BAROQUE

La Route du Baroque répond à la volonté de mettre en valeur un passé local intimement lié à la vitalité artistique exprimée des deux côtés de la frontière actuelle, de la fin du XVI^e au début du XVIII^e siècle.

La "Route du baroque Nisso-Ligure" propose de découvrir les plus beaux monuments, sacrés et civils, d'un patrimoine architectural inestimable, expression triomphante de la foi, de la vigueur et de l'euphorie de la Contre-Réforme. Les circuits proposés sont réalisables en individuel ou accompagnés par un guide agréé "Route du Baroque Nisso-Ligure" sur demande. Des panneaux de signalétique jalonnent la route pour vous guider tout au long du parcours. La majorité des sites de la "Route du Baroque Nisso-Ligure" sont desservis par le chemin de fer.
Contact : routedubaroque@wanadoo.fr

COUP DE CŒUR

LABEL "PAYS D'ART ET D'HISTOIRE" VALLÉES ROYA BÉVÉRA

Le label "Pays d'Art et d'Histoire" a été attribué aux Vallées Roya Bévéra par le Ministère de la culture et de la communication en 2010. Ce label, qui est accordé aux territoires qui valorisent leur patrimoine et mettent en œuvre une politique locale d'urbanisme, permet de créer une image de destination culturelle et d'apporter une reconnaissance nationale et internationale à ces vallées situées à l'est du département des Alpes-Maritimes.

Les principales thématiques patrimoniales développées :

- **La biodiversité.**
- **Les paysages façonnés et entretenus par l'homme depuis des siècles.**
- **Le patrimoine archéologique** avec les gravures rupestres de la région du Mont Bego constitue un des plus riches ensembles de gravures rupestres à ciel ouvert d'Europe.
- **Les agglomérations des vallées de la Roya et de la Bévéra.**
- **L'art religieux** avec ses 58 édifices religieux, dont 25 sont classés et 33 inscrits au titre des Monuments Historiques, et un site classé (Notre-Dame de la Menour sur la commune de Moulinet).
- **Les Vallées Roya Bévéra possèdent six orgues historiques**, fabriqués par des maîtres Toscans ou Lombards à la fin du XVIII^e et au début du XIX^e siècle, qui constituent un ensemble organistique classé et unique.
- **Le Patrimoine militaire** (Ligne Maginot alpine).
- **La voie ferrée** début XX^e siècle, nombreux ouvrages d'art exceptionnels à l'avant-garde de la technique (tunnel hélicoïdal, viaducs...).
- **Le patrimoine industriel.**
- **L'originalité culturelle.**

> www.royabevera.com

Les Villes de Grasse et Menton sont également labellisées "Villes d'Art et d'Histoire".

LA ROUTE DES BRÉA

Le Comté de Nice et les régions avoisinantes conservent un grand nombre de belles œuvres de peintres du XV^e siècle et de la première moitié du XVI^e, dont certains furent très influencés par la Renaissance. De 1430 à l'affirmation de l'art baroque, ces œuvres couvrent plus d'un siècle, qui fut un véritable âge d'or.

Le retable de la Vierge de Miséricorde de Jean Miralhet (1430), conservée dans la chapelle des Pénitents Noirs de Nice, qui en furent les commanditaires, est considéré comme le plus ancien et certainement un des plus beaux exemples du style gothique international.

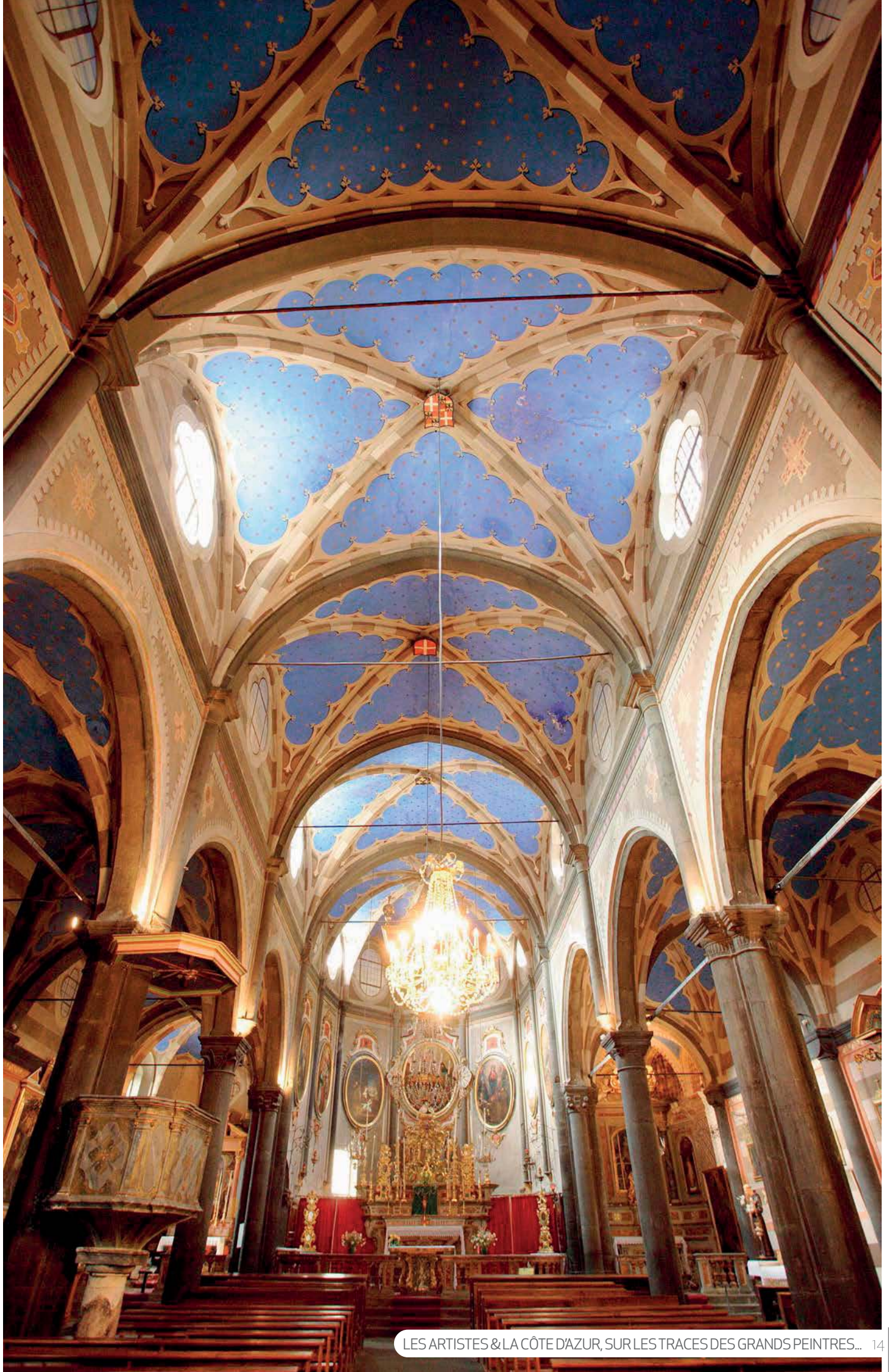
Les plus récentes sont celles de François Bréa, réalisées vers 1555 qui sont exposées dans l'église de Saint-Martin d'Entraunes ou la cathédrale de Sospel, ainsi que le tableau de Saint-Michel de Menton, qu'Antoine Manchiello peignit déjà selon les règles de la Contre-Réforme, en 1565.

Mais, c'est l'œuvre de Louis Bréa qui est la plus riche et la plus représentative de cette Pré-Renaissance. Ainsi, sur le territoire du Comté de Nice (de Briançonnet à Lucéram) et au-delà en Ligurie du Ponant (notamment, de Taggia à Gênes), ces retables, qui figurent parmi les plus beaux de leur temps, éclairent depuis cinq siècles les routes des "Alpes d'Azur".

Contact : Cercle Brea - cerclebreanice@yahoo.fr

> <http://www.cg06.fr/fr/decouvrir-les-am/decouverte-touristique/les-routes-a-theme/les-routes-a-theme>





The image shows a modern interior space with a prominent glass and metal structure. Two golden deer sculptures are displayed on black pedestals. The deer on the left has curved horns, while the one on the right is a smooth, hornless deer. They are positioned in front of a large glass wall that reflects the surrounding greenery. A white staircase with a glass railing is visible in the upper part of the frame. The overall atmosphere is bright and contemporary.

LES GRANDES EXPOSITIONS 2012

HIVER 2012

UNE DÉCENNIE D'ACQUISITIONS

2 octobre 2011 - 12 février 2012

Musée Matisse, Nice

En hommage à la donation de la céramique "La Piscine" par M. et Mme Claude Duthuit, le musée présente une décennie d'acquisitions, parcours rassemblant les dernières donations, dations, dons manuels et achats du musée.

> www.musee-matisse-nice.org

LES COLLECTIONS.

BONNARD, UNE VIE DEDIEE A L'ART

16 octobre 2011 - 15 avril 2012

Musée Bonnard, Le Cannet

Présentation d'un premier volet de la collection permanente du musée : le parcours de l'artiste, de ses œuvres de jeunesse de l'époque Nabi à ses années Cannettannes, de 1922 à 1947.

> www.museebonnard.fr

DESTINATION SCIENCES : DÉCOUVRIR ET SE DÉCOUVRIR

22 octobre 2011 - 11 mars 2012

Eco'Parc, Mougins

Cette manifestation réunit sur le même site des expositions conçues et réalisées par "la Cité des sciences et de l'industrie, un lieu Universcience", "Cap Sciences" et le "Forum départemental des sciences".

> www.ecoparc-mougins.fr

PICASSO - ARIAS... LE SOLEIL DE L'AMITIÉ

29 octobre 2011 - 11 mars 2012

Château-Musée de Vallauris

Cette exposition propose un éclairage sur les rapports amicaux qui unissent les deux hommes.

Coiffeur et confident du maître, Arias rassemble au fil des années vallauriennes, une collection de souvenirs, dessins, livres dédicacés, photographies qui constituent le fond du Musée Picasso-Arias de Buitrago Del Lozoya (village natal d'Eugène Arias).

> www.vallauris-golfe-juan.fr

SARAH MOON

5 novembre 2011 - 12 février 2012

Théâtre de la Photographie et de l'Image Charles Nègre, Nice

Sarah Moon, grande dame de la photographie, expose plus de 130 images, réalisées entre 1986 et 2009, en couleur et en noir et blanc.

> www.tpi-nice.org

JEAN SABRIER

6 novembre 2011 - 7 mai 2012

Musée Jean Cocteau, collection Séverin Wunderman, Menton

L'exposition inaugurale du Musée Jean Cocteau, Collection Séverin Wunderman est consacrée à Jean Sabrier, artiste français né en 1951 et vivant à Bordeaux. Elle présente près de soixante peintures, dessins, photographies, objets et animations vidéo réalisés entre 1975 et 2010.

> www.menton.fr

MAIS QUEL CIRQUE !

CHAGALL ET LÉGER AU PAYS DES CERCLES EN ACTION

19 novembre 2011 - 30 janvier 2012

Musée National Marc Chagall, Nice

3 décembre 2011 - 5 mars 2012

Musée National Fernand Léger, Biot

Présentée en deux volets dans deux musées, cette exposition met en lumière la fascination des deux artistes pour ce spectacle devenu très populaire depuis la seconde moitié du XIX^{ème} siècle et qui constitue un motif récurrent d'inspiration dans leur production.

> www.musees-nationaux-alpesmaritimes.fr

ROGER COLLET, TOURNEUR ET POÈTE

9 décembre 2011 - 7 mai 2012

Château-Musée de Vallauris

Roger Collet (1933-2008) a été une des personnalités marquantes de la céramique vallaurienne des années 50 jusqu'à aujourd'hui.

> www.vallauris-golfe-juan.fr

ENFANTS DE CHINE

15 décembre 2011 - 14 mai 2012

Musée Départemental des Arts Asiatiques, Nice

Cette exposition montre quelles approches sociales, morales et esthétiques liées à l'enfant s'expriment à travers les costumes, les objets de la vie quotidienne ou de cour et qui font, depuis toujours, la splendeur de la Chine.

> www.arts-asiatiques.com

50 ARTISTES, UNE COLLECTION

17 décembre 2011 - 18 mars 2012

Fondation Maeght, Saint-Paul de Vence

A l'occasion des 45 ans de sa Société des Amis, la Fondation Marguerite et Aimé Maeght présente une exposition regroupant 50 artistes de la collection constituée par les Amis au fil des années et des acquisitions.

"*Cette collection dans la collection, qui donne une vision des grandes questions posées par l'art sur l'individu, les idées et les formes depuis près d'un demi-siècle, est présentée pour la première fois dans son intégralité à l'occasion de cet anniversaire*" déclare Olivier Kaepelin, commissaire de l'exposition et directeur de la Fondation Maeght.

> www.fondation-maeght.com

LADISLAS KIJNO, LES GRANDES ŒUVRES

17 décembre 2011 - 29 avril 2012

La Malmaison, Cannes

Depuis 1943, outre plusieurs réalisations monumentales, il a effectué plus de cent expositions personnelles en France et à l'étranger, dont une première rétrospective au musée des Beaux-Arts du Havre en 1971, tout en participant à maintes expositions collectives et à d'importantes manifestations internationales comme la Biennale de Venise où, en 1980, la salle centrale du pavillon française lui était réservée.

Il vit et travaille à Saint-Germain-en-Laye (Yvelines) depuis 1974.

> www.cannes.com

ROBINSON, OU LA FORCE DES CHOSES
DANIEL DEZEUZE
PATRICK SAYTOUR
CLAUDE VIALLAT

28 janvier - 27 mai 2012

Musée d'Art Moderne et d'Art Contemporain, Nice

Cette exposition réunit trois artistes issus du groupe Supports/Surfaces ayant entretenu un lien privilégié avec la région niçoise. Les rencontres et expositions réalisées sur le territoire demeurent d'ailleurs fondamentales dans leur parcours artistique.

> www.mamac-nice.org

UNE MODERNE ANTIQUITÉ :
PICASSO, DE CHIRICO, LÉGER ET PICABIA EN
PRÉSENCE DE L'ANTIQUÉ

18 février - 20 mai 2012

Musée Picasso, Antibes

Une moderne antiquité : Picasso, de Chirico, Léger et Picabia en présence de l'Antique explore cette alliance telle qu'elle fut proposée par ces quatre figures emblématiques. Sont donc confrontées dans cette exposition des œuvres du XX^{ème} siècle et des sculptures ou céramiques gréco-romaines, mettant en évidence la ré-invention par ces artistes de l'antiquité plutôt que la seule influence de cette dernière sur leur production. Cette exposition est organisée par le J. Paul Getty Museum, Los Angeles, en collaboration avec le Musée Picasso d'Antibes.

> www.antibesjuanlespins.com



LA COLLECTION GORI À LA FONDATION
MAEGHT - ARTE PER NATURA, NATURA PER
ARTE

31 mars - 17 juin 2012

Fondation Maeght, Saint-Paul de Vence

Au printemps 2012, la Fondation Maeght ouvre ses espaces au grand collectionneur italien Giulano Gori. Une centaine d'œuvres issues de la collection, située en Toscane, est présentée pour la première fois en France. A cette occasion, la Fondation Maeght présentera pour la première fois de toutes nouvelles créations de Robert Morris et d'Alessandro Mendini réalisées pour la Collection, qui célébrera en 2012 son trentième anniversaire.

> www.fondation-maeght.com

LÉGER ET LA COULEUR DANS L'ESPACE,
DU SPECTACLE À L'ARCHITECTURE

Mars - juin 2012

Musée national Fernand Léger, Biot

A l'occasion de la restauration du "Jardin d'enfants" (1960), sculpture polychrome monumentale de Fernand Léger installée dans le parc du musée, cet accrochage évoque plusieurs grandes réalisations de Léger depuis 1922 jusqu'à sa mort sur le thème de la synthèse des arts (décors et costumes pour les Ballets suédois, sculptures monumentales dans l'espace paysager, mosaïques architecturales).

> www.musee-fernandleger.fr

PRINTEMPS / ÉTÉ
2012

BONNARD, MONET, VUILLARD, MATISSE.
LA VISION SOUVERAINE.

19 mai - 16 septembre 2012

Musée Bonnard, Le Cannet

Constituée d'une trentaine de peintures, l'exposition s'articulera autour de plusieurs personnalités liées à Bonnard. Avec Édouard Vuillard et les Nabis, Bonnard a en commun notamment son intérêt pour la figure emblématique de Misia qui donna naissance à de nombreux tableaux.

Claude Monet de son côté apparaît comme une figure tutélaire chez qui Bonnard aime aller lors de ses fréquents passages en Normandie et de qui il reçoit conseils et encouragements.

Henri Matisse enfin, avec lequel il échangea une correspondance importante et pour lequel Bonnard était le meilleur d'entre eux, partage une dévotion entière envers la peinture.

> www.museebonnard.fr

HENRI MATISSE : LE CIEL DÉCOUPÉ

16 juin - 15 septembre 2012

Musée Matisse, Nice

Genèse de l'art du papier gouaché découpé, collection du musée Matisse.

Cette exposition est réalisée à l'occasion de la publication du livre d'art *Henri Matisse, Genesis. Le Ciel Découpé*, édité par Jacobo, Milan.

> www.musee-matisse-nice.org

PARFUMS ET LUXE (ANNÉES 2000 À 2010)

25 juin - 25 septembre 2012

Musée International de la Parfumerie, Grasse

Une exposition axée sur le parfum et le luxe de 2000 à 2010 : grandes tendances, liens entre les deux univers, parfums et vêtements de haute couture et accessoires les plus représentatifs de ces dernières années.

L'exposition présente l'évolution des tendances en parfumerie et en haute-couture à travers des flacons de parfum, des supports publicitaires, des bijoux, des accessoires...

> www.museesdegrasse.com

GASIOROWSKI - PEINTRE XX^{ÈME} SIÈCLE "VOUS ÊTES FOU GASIOROWSKI, IL FAUT VOUS RESSAISIR..."

30 juin - 30 septembre 2012

Fondation Maeght, Saint-Paul de Vence

La Fondation Maeght, en choisissant de consacrer cette exposition à Gérard Gasiorowski, entend contribuer à sa consécration internationale et à la reconnaissance par le plus grand nombre de ce "vrai peintre, grand peintre, doté d'un humour redoutable, intelligent et subtil", comme l'écrit Adrien Maeght.

> www.fondation-maeght.com

MUSÉE RENOIR HORS LES MURS

Juin 2012 - Septembre 2012

Château-Musée Grimaldi, Haut-de-Cagnes

La fermeture du Musée Renoir et du domaine des Collettes pour réhabilitation implique le déplacement temporaire des œuvres et du mobilier au Château-Musée. Le public pourra ainsi découvrir ou redécouvrir l'œuvre de Renoir à Cagnes, et ce malgré la fermeture du domaine des Collettes.

> www.cagnes-sur-mer.fr



Pierre-Auguste Renoir, La Ferme des Collettes, huile sur toile, 1915, 46 x 51, Ville de Cagnes-sur-Mer, Musée Renoir

AUTOMNE 2012 / HIVER 2013

DERNIÈRES ACQUISITIONS DU MIP

Automne 2012 - Hiver 2013

Musée International de la Parfumerie, Grasse

Le Musée International de la Parfumerie présentera au cours de l'hiver 2012-2013 le résultat de 5 années d'acquisitions. Ces nombreux objets, divers et variés, viennent régulièrement enrichir les collections du musée. Achats, ventes publiques, dons, legs, collectes : autant de manières de préserver le patrimoine de la parfumerie.

> www.museesdegrasse.com

FABRICE HYBER

13 octobre 2012 - 20 janvier 2013

Fondation Maeght, Saint-Paul de Vence

Né en 1961, peintre, dessinateur, sculpteur, Fabrice Hyber s'exprime depuis une vingtaine d'années sur la scène artistique internationale en procédant par recherches, accumulations, proliférations, hybridations... La nature a toujours été pour lui un objet d'interrogation... Son

exposition à la Fondation Maeght évoquera aussi une nature inhumaine à partir de situations dont nous prenons, chaque jour davantage, conscience, par exemple à partir de notions comme l'humidité, la sécheresse qu'il met en parallèle avec les activités des laboratoires scientifiques qu'il qualifie d'humides ou de secs... L'exposition présentera une centaine de peintures, dessins, sculptures.

> www.fondation-maeght.com

COUP DE CŒUR

BIENNALE 2012

Juillet - octobre 2012

Vallauris Golfe-Juan

Depuis 1966, la ville de Vallauris Golfe-Juan organise la Biennale, qui a pour but de promouvoir et de récompenser les créations artistiques dans le domaine de la céramique.

Pour cette 22^e édition, il a été décidé d'utiliser l'expression Biennale Internationale de Céramique Artistique, Créations Contemporaines et Céramique afin de renforcer son intention de rendre la céramique partie intégrante du monde de l'art contemporain. Le pays invité d'honneur sera le Japon.

> www.vallauris-golfe-juan.fr

LES VERRIALES

Début juillet pour une année

Galerie Internationale du Verre, Biot

Après l'ouverture de la galerie Jean Claude Novaro en 1977, la Verrerie de Biot créa, en 1984 la Galerie Internationale du Verre Serge Lechaczynski, pour rebondir en 1989 sur un événement reconnu dans le monde de la sculpture sur verre comme incontournable sur le plan international : les Verriales. Depuis, chaque année, une trentaine de sculpteurs internationaux travaille sur un thème imposé, qui trouve son point d'orgue début juillet avec l'inauguration de l'exposition à la Galerie Internationale du Verre Serge Lechaczynski à la Verrerie de Biot.

> www.galerieduverre.com

> TOUTES LES EXPOSITIONS
ET ACTUALITÉS SUR
www.cotedazur-tourisme.com



À SAVOIR

NUIT DES MUSÉES

19 mai 2012

Initiée par le Ministère de la Culture et de la Communication, cette nuit particulière offre l'occasion de découvrir autrement les musées du département grâce à des événements gratuits : animations pédagogiques et musicales, visites guidées...

> www.cotedazur-tourisme.com
www.nuitdesmusees.culture.fr

JOURNÉES EUROPÉENNES DU PATRIMOINE

Septembre 2012

Ce rendez-vous annuel est une occasion unique de découvrir le patrimoine de proximité, avec sa richesse et sa diversité notamment à travers des sites, des éléments architecturaux grâce aux nombreuses animations organisées dans tout le département.

> www.journeesdupatrimoine.culture.fr



LE XXI^{ÈME} SIÈCLE
AU CŒUR
DE LA CRÉATION

L'ART DANS LA RUE

Le tourisme urbain est une autre proposition à découvrir les Villes en leur cœur. Le Département des Alpes-Maritimes en a bien compris les enjeux et s'appuie sur cette notion pour développer : L'Art dans la Rue. Les municipalités investissent dans cette démarche et s'appuient sur les créations de nombreux artistes pour enrichir leur patrimoine urbain.

DES ARTISTES

Sculptures, statues, fresques ou monuments réalisés par les plus grands noms de l'art contemporain se laissent admirer au coin des rues, entre autres et parmi les plus connus :

JEAN CLAUDE FARHI

Depuis le 7 octobre 2011, au rond point des Trioux à Saint Paul de Vence s'élève désormais en majesté "Secret Point" : œuvre unique et originale de 12 mètres de haut et pesant 9 tonnes.

Série des grandes colonnes ou "Dissémination" (Nice- Arénas en 1990).

JAUME PLENSA

"Le Nomade" au bastion St-Jaume à Antibes Juan-Les-Pins. Les bouddhas de la place Masséna à Nice.

SOSNO

"La Vénus géante", la plus haute sculpture contemporaine en bronze (26m, 10 tonnes) sur la façade de l'Hôtel Elysée Palace à Nice.

La statue habitée "La Tête au Carré" de la Bibliothèque Louis Nucéra à Nice.



Hommage à "Vénus" et "Poseïdon" sculptures en acier – avenue de la Californie à Nice.

"Il n'y a plus d'obstacle", sculpture monumentale en bronze à l'entrée de l'Hippodrome à Cagnes-sur-Mer...

BERNAR VENET

"Les neuf lignes obliques de Bernar Venet", qui représentent les neuf vallées du Comté de Nice : sculpture réalisée à l'occasion du 150ème anniversaire du rattachement du Comté de Nice à la France.

"L'Arc 115°5", sculpture conceptuelle monumentale (19 m de haut, 38 m de long et 24 tonnes) posée sur les pelouses du Jardin Albert Ier à Nice.

Le Stabile géant de **CALDER** à l'entrée de Saint-Paul.

"L'Homme au Mouton" de **PICASSO** sur la place de Vallauris.

"L'envol" de **KEES VERKADE**, sculpture place de la chapelle à Biot.

Le Voyageur de **MAX CARTIER** au niveau de l'aéroport de Nice...

DES LIEUX

RIVIERA GOLF DE BARBOSSI

MANDELIEU LA NAPOULE

Une exposition permanente de sculptures contemporaines sur le parcours.

Georges Boisgontier, Max Cartier, Jean-Claude Farhi, Christian Glace, Gérard Le Roux, Christian Maas, Nel, Patrice Racois, José Sacal, sont autant de sculpteurs de renom dont les œuvres jalonnent le parcours du Riviera Golf de Barbossi à Mandelieu-La Napoule. Ce sont 22 sculptures qui ornent le golf et accompagnent dès l'entrée, sous la verrière, mais aussi sur les terrasses, dans le restaurant et sur les greens. L'ambition du Riviera Golf de Barbossi est de devenir rapidement un musée de référence à ciel ouvert pour la sculpture contemporaine.

> www.rivieragolf-ddeb.fr



POUR LES 60 ANS DE LA NAPOULE ART FONDATION (MANDELIEU-LA NAPOULE), UN PRIX A VU LE JOUR

Depuis le mois d'avril, un éléphant colossal, en pneus recyclés, est posté à l'entrée du Château de La Napoule, tel le gardien du site. Il s'agit de l'œuvre acquise par La Napoule Art fondation à Serge Van de Put, artiste belge, premier lauréat du Prix de La Napoule. Ce prix, créé pour les 60 ans de La Fondation de La Napoule, sera dorénavant remis chaque année à un sculpteur émergent, dont une œuvre sera achetée par le "Clews Center for the Arts" afin de constituer une collection.

> www.chateau-lanapoule.com

DES ÉVÈNEMENTS

STATUES MONUMENTALES DE ROGER CAPRON

Juin 2011 - printemps 2012

Vallauris

Cette exposition dans les rues de la ville, est l'aboutissement d'une longue amitié, d'une grande complicité et de beaucoup d'enthousiasme partagés entre Reinhold Harsch et Roger Capron.

Reinhold Harsch, chef d'une grande entreprise de carrelage à Eebsbach (Allemagne) s'est toujours passionné pour le travail de Roger Capron. Ce dernier avait souvent fait part à son ami de projets de sculptures beaucoup plus importantes que celles qu'il pouvait exécuter en céramique...

Après plusieurs essais, il est décidé que Roger Harsch sera l'éditeur des sculptures en béton (agrandissant de trois fois la pièce originale) et que Jacotte continuera le travail de coloriste qu'elle a toujours effectué sur les pièces céramiques de son époux.

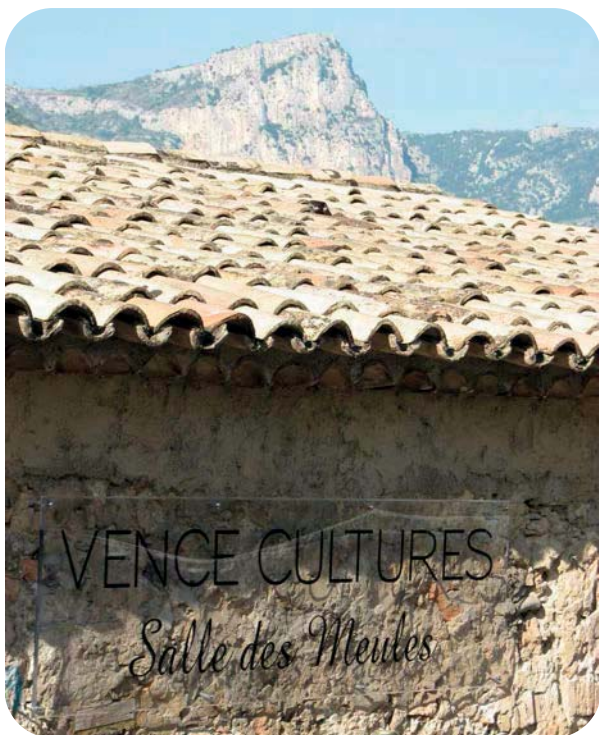
> www.vallauris-golfe-juan.fr

VENCE CULTURES FAIT SA "STREET COMM."

Afin de diffuser plus largement les œuvres des artistes, Vence Cultures propose une extension publique des expositions. Les œuvres interpelleront les passants et résidents. Des "signalétiques" jalonnent la ville de ses entrées jusqu'à l'espace Vence Cultures pour informer, orienter et rendre l'art à la fois familier et accessible à tous.

Cette action de communication "muséale", démarrera mi-novembre 2010 pour une année entière puis sera renouvelée. Elle rassemblera 5 artistes locaux en divers lieux.

> www.vence.fr



FESTIVAL DU PEU

Été 2012

Bonson

Durant deux semaines, des artistes contemporains investissent le village de Bonson près de Nice. Sur les places et dans les rues du village, les œuvres des peintres, sculpteurs, plasticiens ou performeurs perpétuent le phénomène, né en 2003, à Bonson en faisant entrer un peu d'art dans le village, volonté chère à la municipalité et à Jean Mas, membre de l'École de Nice.

> <http://festivaldupeu.org>

3^{EME} SALON FRANCHEMENT ART

5 - 12 septembre 2012

Dans la ville et la citadelle de Villefranche-sur-Mer

Le salon d'art actuel "Franchement'Art" organisé par la ville de Villefranche-Sur-Mer, en partenariat avec Nicexpo, présente de nombreux professionnels de l'art exposés par l'intermédiaire de galeries internationales prestigieuses et des artistes plasticiens de renom. De nombreuses animations sont également organisées dans le cadre du salon : signatures de livres, concert, festival off dans les rues de la ville, exposition...

> www.franchement-art.com



L'ARTENCIEL

Automne 2012 - Hiver 2013

St-Paul de Vence

Exposition à découvrir dans les rues du village. Événement réalisé en partenariat avec les galeries d'art de Saint-Paul de Vence.

> www.saint-pauldevence.com

DANS LES MURS

CENTRE INTERNATIONAL D'ART CONTEMPORAIN

Carros Village

Grâce à des donateurs privés, le Centre International d'Art Contemporain de Carros dispose d'une importante collection, riche de plus de 1700 pièces, représentative de la création artistique sur la Côte d'Azur au cours des dernières décennies : Appel, Arman, Klein, Léger...

> www.ciac-carros.fr

EXPOSITION

CAROLINE CHALLAN BELVAL - ON N'AURA JAMAIS FINI D'ÉPUISER LES APPARENCES

5 novembre 2011 - 12 février 2012

Cette exposition met en évidence le travail d'une jeune artiste qui présente un vaste projet issu d'années de recherche et de pratique personnelle. Au cours de l'été 2011, parallèlement à la manifestation L'art contemporain et la Côte d'Azur, Caroline Challan Belval a séjourné en résidence au château de Carros, pour finaliser la conception de l'exposition et réaliser, en osmose avec le lieu, son histoire et son environnement, un certain nombre des œuvres qui sont présentées...

ESPACE DE L'ART CONCRET CHÂTEAU DE MOUANS-SARTOUX

Mouans-Sartoux

L'Espace de l'Art Concret créé en 1990 dans le château de Mouans-Sartoux est un des rares centres d'art à posséder une collection permanente, la Donation Albers-Honegger, inscrite sur l'inventaire du Fonds national d'art contemporain.
> www.espacedelartconcret.fr

EXPOSITION

"ART ET BICYCLETTE"

11 décembre 2011 - 3 juin 2012

Cette exposition propose de créer un dialogue inattendu entre des œuvres d'art et un objet emblématique de notre modernité : la bicyclette. L'exposition réunira quelques bicyclettes historiques, des premières draisienne en bois aux dernières créations high tech en passant par le grand-bi reconnaissable à sa grande roue avant démesurée. Ces objets aux formes pures et géométriques, reflets des avancées techniques de leur temps trouvent un écho dans les créations artistiques contemporaines...

CHÂTEAU DE VILLENEUVE FONDATION ÉMILE HUGUES

Vence

Immortalisé par Soutine, le Château de Villeneuve fut légué à la commune en 1966 par Émile Hugues, ancien Ministre et Maire de Vence. Il constitue aujourd'hui conformément à la volonté de celui-ci un pôle muséal entièrement consacré à l'art et à la jeunesse. Le programme d'exposition suit deux axes : des expositions thématiques ou historiques sur l'art moderne et des expositions d'artistes reconnus rendant compte de l'art contemporain dans sa diversité.
> www.museeदेvence.com

FONDATION MAEGHT

Saint-Paul de Vence

Véritable musée dans la nature, la Fondation Maeght est un lieu exceptionnel qui possède une des plus importantes collections en Europe de peintures, sculptures, dessins et œuvres graphiques d'art moderne du XX^{ème} siècle (Bonnard, Braque, Calder, Chagall, Chillida, Giacometti, Léger, Miró) mais également d'artistes contemporains (Adami, Calzolari, Del Re, Kelly, Kuroda, Monory, Oh Sufan, Takis, Tàpies...).

> www.fondation-maeght.com

EXPOSITIONS

50 ARTISTES, UNE COLLECTION
SOCIÉTÉ DES AMIS DE LA FONDATION MAEGHT,
45 ANS D'ACQUISITIONS

17 décembre 2011 - 18 mars 2012

LA COLLECTION GORI A LA FONDATION MAEGHT
- ARTE PER NATURA, NATURA PER ARTE
31 mars - 17 juin 2012

GASIOROWSKI - PEINTRE XX^E
"VOUS ÊTES FOU GASIOROWSKI, IL FAUT VOUS
RESSAISIR..."

30 juin - 30 septembre 2012

FABRICE HYBER

13 octobre 2012 - 20 janvier 2013

FONDATION HANS HARTUNG & ANNA-EVA BERGMAN

Antibes

Créée en 1994, la Fondation Hans Hartung & Anna-Eva Bergman a pour objet premier d'assurer la conservation et la connaissance des œuvres de Hans Hartung et d'Anna-Eva Bergman et de contribuer au rayonnement de l'art dans la culture contemporaine.

Elle est l'une des grandes fondations d'artistes dans le monde, par la richesse et la qualité de ses patrimoines.

La Fondation ferme ses portes pour l'hiver ! Rendez-vous le vendredi 23 mars 2012.

> www.fondationhartungbergman.fr

MUSÉE D'ART MODERNE ET D'ART CONTEMPORAIN

Nice

Le programme artistique du musée trouve son articulation essentielle dans le rapport entre le Nouveau Réalisme européen et l'expression américaine de l'Art d'Assemblage et du Pop Art. Cette confrontation relève d'une réalité historique attestant de fortes connivences entre ces deux mouvements. Les collections du musée en rendent compte : les œuvres des Nouveaux Réalistes, les artistes du Pop Art new-yorkais, l'Abstraction américaine sans oublier les œuvres de l'Ecole de Nice...

> www.mamac-nice.org

EXPOSITION

ROBINSON, OU LA FORCE DES CHOSES

DANIEL DEZEUZE

PATRICK SAYTOUR

CLAUDE VIALLAT

28 janvier - 27 mai 2012



NICE, HAUT-LIEU DE L'ART CONTEMPORAIN

VILLA ARSON - NICE : ÉCOLE ET CENTRE NATIONAL D'ART CONTEMPORAIN

La Côte d'Azur a son école de formation avec la Villa Arson, superbe villa du XVIII^{ème} siècle, parfaitement enchâssée dans une architecture contemporaine de galets et de béton. C'est un lieu patrimonial privilégié qui s'étend sur 20 000m² de terrasses et de jardins.

Pour des raisons de travaux (réfection des éclairages et accessibilité handicapés), le centre d'art de la Villa Arson ne ré-ouvrira au public qu'à partir de la mi-février 2012.

> www.villa-arson.org

EXPOSITIONS

L'INSTITUT DES ARCHIVES SAUVAGES

17 février - 28 mai 2012

Cette exposition réunira une trentaine d'œuvres contemporaines qui ont toutes pour point commun de proposer des systèmes d'archivages originaux et singuliers, tant dans leur forme que dans leur contenu...

LE TEMPS DE L'ACTION / ACTE II

29 juin - 8 octobre 2012

Cette exposition est le fruit d'un travail de recherche sur l'histoire de la performance sur la Côte d'Azur de 1951 à aujourd'hui, mené par la Villa Arson depuis septembre 2007. Elle réunira une centaine d'artistes, des lettristes présents au Festival de Cannes en 1951 et 1952 en passant par les Nouveaux Réalistes, Fluxus, les collectifs d'artistes et les personnalités singulières des années 1970 et 1980, jusqu'aux artistes les plus contemporains.



BOTOX[S] art contemporain

Nice

L'Association BOTOX[S], regroupe des acteurs de la création et de la diffusion artistique déterminés à représenter de façon objective et professionnelle le monde de l'art contemporain. Ils défendent, représentent et soutiennent l'art contemporain notamment à Nice, terre historiquement tournée vers la culture et notamment les arts visuels.

BOTOX[S] a choisi de s'ouvrir à d'autres communes de la région comme Mougins, Biot ou Saint-Paul de Vence, établissant de fait une cartographie plus précise et plus exhaustive de la production artistique

Les **VISITEURS DU SAMEDI** - Parcours mensuel d'art contemporain

Parcours artistique dans les galeries, les musées, les espaces associatifs ou encore les ateliers d'artistes. Chaque mois, un samedi de 14h30 à 19h, un programme spécifique vous est proposé.

Limités à une vingtaine de personnes, ces après-midis culturels vous permettent de découvrir et rencontrer les principaux acteurs de l'art contemporain : artistes, conservateurs de musées, directeurs de galerie, critiques...

Tarif : 15€ par personne (inclus le transport en bus, la gratuité d'accès aux musées, l'accompagnement, l'accueil par les directeurs ou responsables de galeries, médiateurs et/ou artistes et le pot de fin de parcours).

> <http://botoxs.fr>

MUSEAAV

MUSÉE USINE ESPACE D'ART ACTUEL & VIRTUEL

Nice

Depuis son ouverture, cet espace d'art contemporain de 1000 m² œuvre dans la recherche de toutes les formes d'expression nouvelle et propose une collection permanente, des expositions temporaires, une usine graphique, un laboratoire expérimental culturel, un café et un art shop.

> www.museaav.com

ABATTOIRS - CHANTIER SANG NEUF

Nice

Les Anciens Abattoirs frigorifiques sont situés en plein cœur des quartiers Est de Nice. Aujourd'hui, un grand projet requalifie la partie recouverte du Pailon dans le centre de la ville : "La Coulée Verte" paysagée par les architectes Pena et Penã, depuis la mer jusqu'au Musée d'Art Moderne et d'Art Contemporain.

L'objectif est de créer en ces lieux une plate-forme transdisciplinaire de création, formation, production et diffusion pour les créatifs, les chercheurs, les entrepreneurs, les industries et les structures associatives, dans les domaines des arts, des sciences et des nouvelles technologies

La phase préfigurative de ce projet a pris la forme d'un processus de recherche-action dénommé Chantier Sang Neuf piloté par Sophie Duez. Il permet d'approprier et d'expérimenter les lieux avec le public avant que le concours architectural, en 2013, ne réalise sa mutation.

ACTUALITÉ : Parcours déambulatoire, exposition et installation sonore ICI NICE, sont à découvrir dans la KUNSTELLATION aux Abattoirs - Chantier Sang Neuf, du samedi 10 décembre 2011 au mardi 10 janvier 2012

chantiersangneuf@ville-nice.fr

[Facebook.com/Abattoirs-Chantier-Sang-Neuf](https://www.facebook.com/Abattoirs-Chantier-Sang-Neuf)

> www.nicetourisme.com

L'INFO EN PLUS !

- **French Riviera Pass**

Le Grand Nice avec une carte unique. Conçue pour faciliter les séjours, cette carte permet, pendant sa durée de validité, (24 h, 48 h, 72 h) d'utiliser de manière illimitée le bus à étage panoramique Nice le Grand Tour, d'accéder librement à des musées et des sites touristiques du Grand Nice et de bénéficier d'avantages auprès d'un carnet d'adresses soigneusement sélectionnées (restaurants, boutiques, loisirs, ateliers d'artistes) et ses packages.

> www.nicetourisme.com

- **Gratuité des musées de Nice**

Nice, pionnière, avec ses musées en libre accès pour tout public, depuis le 1er juillet 2008.

Libre accès aux musées municipaux, ouverture de la bibliothèque le dimanche, création d'événements culturels comme "C'est pas classique !".

> www.nicetourisme.com

- **Parcours nocturne "l'Art dans la ville" - Nice**

Tous les vendredis à 19 h en français et en anglais.

Réalisées par quatorze artistes de renommée internationale, les œuvres d'art, qui jalonnent la ligne 1 du tramway Nice Côte d'Azur, constituent un véritable musée d'art contemporain à ciel ouvert. Ce parcours bénéficie de l'accompagnement de guides-conférencières qui ont rencontré les artistes pour s'entretenir avec eux de leurs œuvres.

> www.nicetourisme.com

> LISTE DES FONDATIONS ET MUSÉES
DE LA CÔTE D'AZUR SUR
www.cotedazur-tourisme.com



LES GALERIES IMPROBABLES

Restaurants, hôtels, chambres d'hôtes... Quelques propriétaires partagent leur passion artistique en offrant à leurs hôtes une décoration exceptionnelle. Voici quelques adresses permettant un séjour tout Art !

RESTAURANT HÔTEL LES ARCADES - Biot

Exposition dans le monde intime d'un collectionneur d'exception : découvrez les salles voutées devenues galeries qui abritent les œuvres d'art d'artistes locaux (Vasarely, Braque, Melano, Paco Segasta, Kolb, César...)

> <http://hotel-restaurant-les-arcades.com>

HÔTEL WINDSOR *** - Nice

Une chambre, un artiste.

Les chambres d'artistes ouvrent une fenêtre sur le monde de l'art contemporain : l'utilisation du volume, le jeu des formes et des matières, l'humour... Chaque chambre est une création, fruit de l'imagination de l'artiste, reflet de son travail. Elle offre toujours au voyageur un espace de découverte.

> www.hotelwindsornice.com

LA COLOMBE D'OR *** - Saint-Paul de Vence

L'un des poumons de la Modernité.

> www.la-columbe-dor.com

HI HÔTEL **** - Nice

Un hôtel urbain conçu par Matali Crasset.

> www.hi-hotel.net



LE NEGRESCO ***** - Nice

Rénovée depuis juillet 2010, l'emblème Belle Epoque de la Promenade des Anglais abrite une exceptionnelle collection d'œuvres d'art français.

> www.hotel-negresco-nice.com



LA MAISON DU FRÊNE - Vence

Rendez-vous chez un passionné de l'Ecole de Nice.

> www.lamaisondufrene.com

LA MOMA - Nice

Événements et chambres d'hôtes.

En plein cœur de Nice, Valérie Arboireau, créatrice et Peter Larsen, artiste ouvrent leur maison, la mOma.

> www.moma-nice.com

A photograph of a modern building with a prominent, curved white roof that extends over a courtyard. The building has a white facade with a balcony featuring a black metal railing. The courtyard is paved with large, light-colored stone tiles. In the foreground, there is a swimming pool with green mosaic tiles. The sky is a clear, bright blue. A white text box is overlaid on the image, containing the title in red capital letters. A vertical red bar is visible on the left edge of the image.

DÉCLINAISON AUTOUR DES MUSÉES

A deux, en famille, autour des jardins, des fleurs et senteurs, des musées azuréens à découvrir ou redécouvrir...

L'AMOUR TOUJOURS

Voici quelques lieux dédiés aux sentiments.

Le **MUSÉE PEYNET** et du dessin Humoristique à **Antibes Juan-les-Pins**, qui abrite les œuvres de Raymond Peynet, créateur des célèbres Amoureux.

> www.antibesjuanlespins.com

Le **CHÂTEAU DE LA NAPOULE** à **Mandelieu-La Napoule** dont le décor sculptural créé par Henry Clews combiné à l'esprit du nouveau siècle en fait un monument unique, témoin de la passion d'un couple pour l'art.

> www.chateau-lanapoule.com

La **VILLA EPHRUSSI DE ROTHSCHILD** sur la presqu'île de **Saint-Jean-Cap-Ferrat**, reste le lieu idéal pour l'organisation de mariages et de soirées de prestige avec ses neuf magnifiques jardins à thèmes, sa collection d'art éblouissante et ses vues magnifiques sur la mer.

> www.villa-ephrussi.com



EN FAMILLE

Des visites, des ateliers adaptés aussi bien aux enfants qu'aux adultes, qui permettent d'aborder ensemble les œuvres et de partager le plaisir de la création.

QUELQUES SUGGESTIONS À PARTAGER EN FAMILLE...

Ateliers pour les tout-petits au **MUSÉE PICASSO - Antibes Juan-Les-Pins**.

Des sons, des images, des couleurs, des objets jaillissent d'une boîte au trésor pour aider les petits à rencontrer des œuvres. Pour les enfants de 2 ans et demi à 4 ans.

> <http://antibes-juanlespins.com/les-musees/les-activites-culturelles>

Nombreux ateliers pédagogiques pour les enfants sur des thèmes divers (art, artisanat grec, festins, littérature et théâtre, etc.) et chasse au trésor à la **VILLA KÉRYLOS - Beaulieu-sur-Mer**.

> <http://villa-kerylos.fr>



Visite multimédia avec Smartphone et MP4 pour découvrir l'histoire du village de La **Turbie** et de son **TROPHÉE DES ALPES** (www.ville-la-turbie.fr) et du **CHEMIN DU PATRIMOINE TAGUÉ** (QR Code et NFC*) du centre historique de **Grasse** (www.grasse.fr).



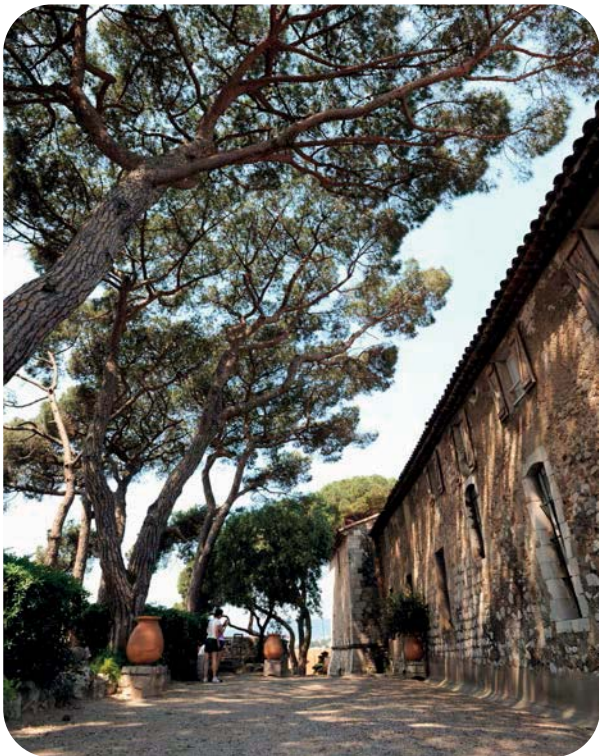
Jeu découverte dans l'univers fascinant du Cuisiniers des rois et Roi des cuisiniers.

Venez découvrir la véritable recette de la Pêche Melba, de la crêpe Suzette et les traditions de l'art culinaire à la **FONDATION ESCOFFIER - Villeneuve-Loubet**.

> www.fondation-escoffier.org

Nombreux ateliers et organisation d'anniversaires au **MUSÉE DE LA CASTRE** à Cannes qui abrite des collections d'art primitif, archéologie méditerranéenne, beaux-arts (Cannes au XIX^{ème} siècle), instruments de musique du monde entier et également au **MUSÉE DE LA MER** (Ile Sainte-Marguerite) qui abrite notamment la cellule du Masque de fer.

> www.cannes.com



Visiter, partager en famille et organiser les anniversaires autour des mystères du parfum au **MUSÉE INTERNATIONAL DE LA PARFUMERIE** à Grasse.

> www.museesdegrasse.com

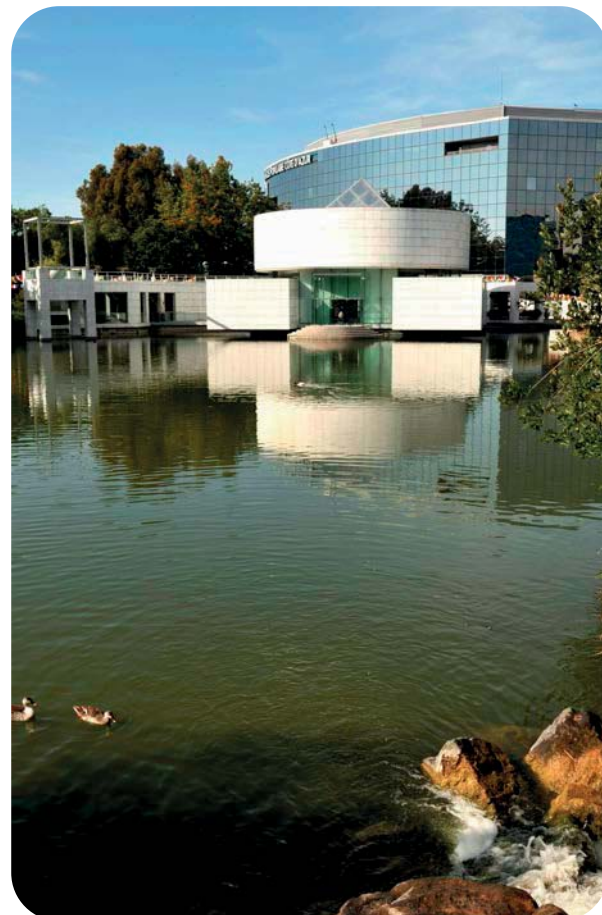


Les dimanches en famille à **L'ESPACE DE L'ART CONCRET** à Mouans-Sartoux.

> <http://espacedelartconcret.fr>

Découverte des civilisations de l'Asie et de l'art de la cérémonie du thé au **MUSÉE DÉPARTEMENTAL DES ARTS ASIATIQUES** à Nice, construit sur le lac du parc, donnant l'illusion de flotter sur l'eau et placé au milieu des parfums et de la verdure.

> www.arts-asiatiques.com



LE MUSÉE DU CIRQUE DU DOCTEUR FRÈRE à Tourrette-Levens

Ce musée privée se visite uniquement en groupes, sur rendez-vous à la mairie (Tél. 33 (0)4 93 91 00 16). Tourrette-Levens peut s'enorgueillir d'abriter dans ses murs l'un des plus importants musées du Cirque d'Europe et sans doute même du monde, un musée né de la passion de jeunesse du docteur Alain Frère, Maire de Tourrette-Levens. Au milieu des costumes de clowns, de "Monsieur Loyal" et des paillettes, on peut aussi admirer les postiches de Grock, la perruque de Charlie Rivals et d'innombrables tableaux, affiches dont l'affiche unique du 1er spectacle de Léotard qui a présenté pour la première fois un numéro de trapèze volant, cartes postales, enfin tout ce qui fait l'univers du cirque.

> www.tourrette-levens.org

PRÉHISTOIRE SUR LA CÔTE D'AZUR

Nos experts vous racontent...

RÉGION NIÇOISE :

UN LIVRE OUVERT SUR LA PRÉHISTOIRE

A Nice, trois sites permettent au visiteur de cheminer entre - 400 000 ans et - 22 000 ans sur les traces d'Homo erectus, Neandertal et Homo sapiens. La découverte majeure faite en août 2011 à la grotte du Lazaret laisse présager de nouvelles avancées dans la connaissance paléolithique de la région.

Terra Amata : le lien entre passé et présent

Il y a 400 000 ans, Homo erectus installa une halte de chasse à l'endroit d'une petite crique abritée d'où il partait courir le cerf ou l'éléphant. Le climat y était plus chaud que de nos jours et dans le paysage abondaient les chênes, les oliviers et les pins d'Alep.

A l'angle de l'actuel boulevard Carnot et de l'impasse Terra Amata, la fouille du site va révéler aux paléontologues un habitat sommaire, identifié grâce aux empreintes de trous de piquets et à de grosses pierres censées consolider une hutte en branchages. Ils vont aussi effectuer le moulage d'un pied droit, la seule trace humaine trouvée à Terra Amata. Henry de Lumley et son équipe font ces découvertes alors qu'ils prospectent le site d'un chantier de construction en 1966. La fouille de sauvetage met à jour 21 niveaux d'habitat et plus de 28 000 objets.

"L'un des plus anciens foyers de l'humanité méritait un musée. En septembre 1976, le musée de paléontologie humaine de Terra Amata est inauguré au rez-de-chaussée de l'immeuble, à l'emplacement même de la découverte", explique Bertrand Roussel, préhistorien, responsable des collections de ce musée municipal niçois.

Au-delà des galeries d'exposition permanente qui restituent le quotidien et l'environnement des chasseurs nomades, "le musée se veut aussi un lieu d'exposition où la préhistoire est abordée sous des angles originaux. L'idée étant d'y faire venir régulièrement un public différent issu de l'art contemporain ou de la littérature". A titre d'exemple, en 2010, les photos, collages et lavis du plasticien Henri Maccheroni étaient présentés à Terra Amata, accompagnés des textes de l'écrivain Michel Butor.

> www.musee-terra-amata.org

La grotte du Lazaret : une découverte majeure

Non loin de là, à quelques encablures du rivage, le site de la grotte paléolithique du Lazaret a tout d'un petit paradis méditerranéen.

Entre -200 000 ans et -130 000 ans le climat était rude, le lieu servait alors de halte de chasse à des anténeandertaliens et fut fouillée dès le XIX^{ème} siècle. Depuis 1961, les équipes du professeur Henry de Lumley sont sur le site et ont exhumé 40 000 découvertes dont 23 ossements humains.

Le 13 août 2011, une équipe d'étudiants en archéologie découvre un 24^e fragment osseux vieux de 170 000 ans. "A priori, personne ne pensait qu'il pouvait s'agir d'un crâne humain, surtout là au milieu des restes de cervidés. Quand nous avons vu les orbites de l'os frontal, nous n'en croyions pas nos yeux !" lance Samir Khatib responsable de la fouille à la grotte du Lazaret. Cet os frontal démontre "qu'il y a encore des Homo erectus à cette période sur la Côte d'Azur et en Europe. La dépression creusée au-dessus du nez et le bourrelet discontinu au-dessus des orbites sont significatifs. Le Néandertalien, lui, possède un bourrelet continu", explique le professeur de Lumley.

Les premiers hommes arrivent en Europe depuis l'Afrique il y a 1,4 millions, vers - 600 000 ans se singularise Homo erectus,

classé comme anténeandertalien. Quant aux Néandertaliens, eux-mêmes, leur présence est attestée entre -150 000 et - 30 000 ans. Pour M. de Lumley, ce niçois ou cette niçoise - âgé de moins de 25 ans comme l'atteste l'état de son ossature frontale - "permettra de comprendre comment on a glissé sur ces rivages de la Méditerranée vers l'homme de Neandertal." La grotte du Lazaret se visite sur réservation, minimum 5 personnes.

En période de fouilles : juillet et août, la réservation n'est pas obligatoire.

> <http://lazaret.unice.fr>

Tourrette-Levens : halte de chasse d'Homo sapiens

La suite de l'aventure humaine des Alpes-Maritimes se lit dans les abris rocheux d'un village situé au nord de Nice.

La grotte du Merle et la Baume Périgaud, sur la commune de Tourrette-Levens, ont révélé des traces d'occupation d'hommes de Neandertal et d'Homo sapiens.

"Dans la grotte du Merle, nous avons retrouvé des outils taillés dans des éclats de pierre selon une technique qui est propre aux Néandertaliens. Leur disparition au profit des Homo sapiens venus d'Afrique, peut s'expliquer par une pandémie, une guerre voire par leur isolement progressif", explique Patricia Valensi, paléontologue, conservatrice du Musée de la Préhistoire de Tourrette-Levens.

Dans la Baume Périgaud, les scientifiques ont identifié trois niveaux d'occupation par Homo sapiens, qui vont de -34000 à - 22000 ans. "A chaque période correspondent des techniques de fabrication de sagaies différentes. Certaines de ces sagaies sont identiques à celles que l'on trouve dans les grottes Grimaldi à la frontière italienne. On peut donc imaginer que les habitants de ces grottes venaient chasser dans le haut pays et y établissaient des haltes de chasse."

Créé en 2010 par la Société d'Etudes Paléontologiques, le musée Tourretan abrite sept salles de présentation. Elles mettent en valeur une partie des objets découverts lors des campagnes de fouilles entreprises dans les années 30, 80 et entre 2003 et 2009. Enfin une reproduction de la grotte Chauvet en Ardèche (-31000 ans), plonge le visiteur au cœur de l'art rupestre de nos proches ancêtres.

> www.tourrette-levens.org

Pendimoun : un belvédère sur la Méditerranée

Sur la frontière italienne, à quatre kilomètres de Menton un abri sous roche raconte les balbutiements de la civilisation néolithique. Pour en savoir plus, rendez vous à l'Espace culturel du village de Castellar.

A 700 mètres d'altitude, l'abri sous roche de Pendimoun à Castellar domine la baie de Roquebrune-Cap-Martin. Les premières fouilles entreprises en 1955 ont livré des débris de poterie datant du Mésolithique, soit 9000 ans avant J-C, et des sépultures humaines. De nouvelles campagnes de fouilles entre 1985 et 1990 ont permis de démontrer la présence de groupes de chasseurs cueilleurs dans un premier temps, puis de bergers cultivateurs vers - 6000 ans. Enfin au Néolithique final (-3000 ans), l'abri a été utilisé pour le parage du bétail. Les résultats de ces fouilles sont présentés dans l'ancien palais seigneurial des Lascaris au village de Castellar. L'exposition "Peuples sans Frontière" y consigne les sites préhistoriques et protohistoriques les plus importants du territoire franco-ligure.

> www.castellar.fr

Le Vallonet : aux origines de la préhistoire azurienne

Il s'agit de la plus ancienne trace de présence humaine sur le littoral entre le Rhône et le Golfe de Gênes. La grotte du Vallonet à Roquebrune-Cap-Martin révèle ses mystères au Musée de Préhistoire régionale de Menton.

Il y a 1,1 million d'années des phoques moines, des dauphins,

des coraux, des requins marteaux ou des poissons diodons peuplaient une Méditerranée aux eaux quasi tropicales. Leurs ossements ont été retrouvés dans les sables marins de la grotte du Vallonet à Roquebrune-Cap-Martin qui se situait alors au niveau de la mer. Avec la surrection alpine, le niveau de la mer s'est abaissé, et un climat sec et froid a commencé à sévir dans un paysage de steppes. La grotte devint un abri temporaire pour des groupes nomades d'Homo erectus, 110 mètres au-dessus de la mer. Son environnement protégé comptait des collines herbeuses et un vallon arboré où coulait un ruisseau.

"L'outillage du site est fait de galets utilisés comme percuteurs, de galets taillés ou d'éclats. Il servait à casser les os afin d'en extraire la moelle et à découper la viande de cervidés ou de bisons. On ne peut pas parler encore de chasse organisée mais plutôt de "charognage", ces hommes pouvaient passer après des fauves tels que le tigre à dents de sabre ou le léopard", commente Pierre-Elie Moullé, attaché de Conservation du Patrimoine au Musée de Préhistoire régionale de Menton.

Aujourd'hui, la grotte n'est plus accessible au public mais les résultats de ses fouilles sont visibles au Musée de Préhistoire de Menton. "La grotte terrestre datée de 1 million d'années, fait partie des plus anciens sites de la préhistoire européenne qui débute vers 1,5 million d'années."

> www.menton.fr

Auteur : Claudine FRANCINI

MUSÉE DÉPARTEMENTAL DES MERVEILLES

Tende

Les civilisations de la préhistoire ont longtemps été considérées comme un domaine connu et apprécié uniquement par les archéologues. L'ouverture d'un Musée Départemental à Tende a permis de recueillir et préserver les témoignages fabuleux que constituent les gravures rupestres de la Vallée des Merveilles et de porter un regard neuf sur les croyances, la vie quotidienne et la culture des peuples qui vivaient dans les environs du Mont Bégo.

> www.museedesmerveilles.com



LES JARDINS DES MUSÉES / LES MUSÉES AUTOUR DES FLEURS ET DES SENTEURS

Certains hauts lieux culturels ont été investis par de célèbres amateurs de botanique, architectes ou artistes de renom... L'occasion de lier botanique et culture, senteurs et toucher pour le bonheur des yeux...

LES JARDINS DES MUSÉES...

LES JARDINS DE LA FONDATION MAEGHT

Saint-Paul de Vence

Le grand parc, créé en harmonie avec le bâtiment principal imaginé par Sert et les artistes amis de Maeght, constitue par ses dimensions un cadre idéal pour la mise en valeur des œuvres monumentales qui y sont exposées : le bronze de Zadkine, les mobiles et les stables de Calder, les sculptures de Miró.

> www.fondation-maeght.com

FONDATION HANS HARTUNG & ANNA-EVA BERGMAN

Antibes

Sur près de 2600 m² au milieu d'un grand parc d'oliviers centenaires, la Fondation a pour objet premier d'assurer la conservation et la connaissance des œuvres de Hans Hartung et d'Anna-Eva Bergman et de contribuer ainsi au rayonnement de l'art dans la culture contemporaine.

> www.fondationhartungbergman.fr

LES MUSÉES AUTOUR DES FLEURS ET SENTEURS...

Incontournable

MUSÉE INTERNATIONAL DE LA PARFUMERIE

Grasse

Produit symbole de la Côte d'Azur et du savoir-faire historique de Grasse, le parfum comme patrimoine mondial, est, dans ce "musée des civilisations du parfum", mis en lumière dans sa dimension sociale, économique culturelle et symbolique, depuis la plus haute antiquité à l'époque contemporaine et sur les 5 continents... Le discours muséographique très contemporain s'articule autour des 3 axes symboliques du parfum : séduire, soigner, parler/communiquer.

> www.museesdegrasse.com

LA VILLA-MUSÉE FRAGONARD

Grasse

Cette élégante maison de campagne de la fin du XVII^{ème} siècle, agrémentée d'un magnifique jardin aux palmiers majestueux, abrite les œuvres du célèbre peintre grassois Jean-Honoré Fragonard et de ses descendants. Ce chantre de l'amour galant peignit quatre superbes scènes intitulées "Les jeux de l'amour" pour la Comtesse du Barry, favorite du roi. Aujourd'hui, de splendides répliques de ces tableaux ornent les salons du musée. Outre les dessins et tableaux originaux

de cet artiste, on découvre dans la cage d'escalier, une étonnante décoration en trompe-l'œil, attribuée à Alexandre-Évariste Fragonard, fils de Jean-Honoré Fragonard, qu'il aurait réalisé à l'âge de 13 ans.

> www.museesdegrasse.com



MUSÉE LA BASTIDE AUX VIOLETTES

Tourrettes-sur-Loup

Née de la volonté de poursuivre la belle aventure humaine de la violette qui a profondément marqué de son empreinte la commune de Tourrettes depuis près de 150 ans, l'ancienne bastide de la Ferrage transformée en "Bastide aux Violettes" est à la fois un lieu de mémoire et de présentation de la culture de la violette. Celle-ci permet de découvrir l'histoire de Tourrettes-sur-Loup, son terroir, ses hommes et ses femmes, l'ensemble des utilisations de la violette et d'observer les méthodes de culture et la fleur en pleine saison par la visite des serres.

> www.tourettessurloup.com

COUP DE CŒUR

EN 2012, FRAGONARD CÉLÈBRE LA VIOLETTE

2012, une année pleine en émotions olfactives autour de la violette à retrouver dans les usines de Grasse et Eze : ateliers de découverte olfactive, orgue du parfumeur, Au fil des fleurs, l'exposition au Musée du costume et du bijou provençal.

> www.fragonard.com



> PLUS D'INFORMATIONS

Dossier de presse

"Les Jardins de la Côte d'Azur – Fleurs et senteurs" (FR)

> TOUS LES MUSÉES SUR
www.cotedazur-tourisme.com



CULTURE DÉCALÉE

MUSÉE DE LA CÉRAMIQUE KITSCH

Vallauris

Depuis 2008, un "musée de la céramique kitsch" a ouvert ses portes dans le centre ancien de Vallauris. L'exposition fait partie intégrante de la collection d'un particulier : Gil Camatte qui, pendant plus de 30 ans, a rassemblé avec passion plusieurs milliers de pièces vendues aux estivants dans les années 60 à 80. Ce lieu permet de découvrir ou de retrouver plus d'un millier d'objets modestes d'art populaire, qui témoignent familièrement de l'histoire de la céramique de Vallauris.

> www.vallauris-golfe-juan.fr



MUSÉE DE LA CURIOSITÉ ET DE L'INSOLITE

Nice

Partez à la découverte du monde merveilleux de la magie, du rêve et de l'étrange ! La magie des automates, le salon hanté, ou encore la maison de Tarzan attendent visiteurs petits et grands dans ce monde étrange d'objets animés. Une ambiance de fête foraine et d'automates étonnants. Toute une collection privée à découvrir.

> www.museedelacuriosite.com

MUSÉE D'ART CLASSIQUE

Mougins

Collection d'armures romaines, d'armes militaires grecques, d'antiquités égyptiennes, d'œuvres contemporaines de facture gréco-romaine, ainsi que des peintures à l'eau et des toiles de Picasso, Picabia, Chagall, Matisse, Cocteau, Arman, Dufy...

> www.mougins.fr



LES ITINÉRAIRES ARCHITECTURAUX

De Garnier au Corbusier, de Nouvel à Wilmotte, la Côte d'Azur est une terre d'inspiration pour les architectes les plus réputés au monde.

Depuis la fin du 19^{ème}, tous les courants architecturaux ont trouvé place au cœur de cette Destination prestigieuse, théâtre de la vie des personnalités de la vie économique, artistique ou mondaine.

Aujourd'hui, les "papes" de l'architecture s'invitent toujours sur la Côte d'Azur et pour les amateurs c'est l'occasion également de voir cette Côte d'Azur avec un autre œil !

Voici quelques itinéraires architecturaux "classiques" à ne pas manquer.

L'ARCHITECTURE ET L'ART DÉCO SUR LA CÔTE D'AZUR...

La Côte d'Azur possède quelques trésors cachés des Grands Hommes qui ont marqué de leur influence et dans leur domaine, l'Histoire et l'Art moderne...Voici quelques pistes...

Le Corbusier réalise – tout à côté de la Villa E1027 d'Eileen GRAY, en 1952 un Cabanon sur les bords de la Méditerranée à Roquebrune-Cap-Martin-pour y passer ses étés. Ce Cabanon occupe une place particulière dans l'œuvre du célèbre architecte qui influença l'architecture du XX^{ème} siècle.

La Fondation Maeght, dont l'architecte Josep Lluís Sert a créé les bâtiments dans les années 60. La Fondation Maeght est aujourd'hui l'une des plus célèbres fondations privées d'Europe.

Avec la collaboration d'un homme Josep Lluís Sert, la présence des peintres et des sculpteurs Braque, Chagall, Calder, Giacometti, Tal-Coat, Ubc, Miró... Marguerite et Aimé Maeght ont créé en ce lieu une galerie idéale consacrée à la présentation de l'art moderne et contemporain. La Fondation possède ainsi une des plus importantes collections européenne de peintures, sculptures et gravures.

Le Cap d'Antibes recèle également de villas construites dans les Années 20 et 30 qui permettent de parcourir le Cap tout en découvrant ces trésors d'architecture.

L'EMPREINTE RUSSE SUR LA CÔTE D'AZUR...

A la fin du XIX^{ème} siècle, la communauté russe va transformer quelques dizaines de kilomètres de Côte, entre Cannes et Menton, en une annexe des bords de la mer Noire. Tsars, Impératrices, Grands Ducs, aristocrates et savants écrivent ici quelques pages de leur existence. Villas et palais poussent à la hauteur de leur magnificence dès 1850/1860 : résidence Kotchoubey (Musée des Beaux-Arts), Palais Romanov, Palais

Mæterlinck. La plus spectaculaire de ces demeures russes reste le Château de Valrose, siège actuel de l'Université de Nice, où l'on peut admirer une isba en bois de Russie au cœur d'un parc botanique. L'impératrice Marie Alexandrovna décide, à la mort du Tsarévitch, d'édifier à Nice une grande église orthodoxe, la cathédrale St-Nicolas. À l'actuel Boulevard du Tsarevitch, une chapelle commémorative a été érigée en 1867, après le décès du Tsarévitch Nicolas Alexandrovitch. En 1912, une cathédrale Orthodoxe Russe dédiée à St Nicolas fût construite à côté. Aujourd'hui, cette église magnifique est l'un des lieux des plus visités de Nice y compris par les nombreux descendants de cette Russie qui retrouvent, sur la Côte d'Azur, un peu de la terre de leurs ancêtres. Vous trouverez également des Eglises russes à Menton et à Cannes, symboles de la présence russe sur la Côte d'Azur.



LA BELLE ÉPOQUE SUR LA CÔTE D'AZUR...

En 1888, Stéphen Liegeard invente le nom "Côte d'Azur". Elle devient alors le rendez-vous incontournable et recherché de l'élite mondiale, l'hiver, puis l'été. Des heures brillantes de la Belle Epoque demeurent toujours les témoignages d'un art de vivre inscrit à jamais dans le patrimoine de la Côte d'Azur. L'architecture dite Belle Epoque est une juxtaposition de conceptions particulières, de créations individuelles. Les

hivernants ont joué un rôle majeur dans la constitution du patrimoine architectural de la Côte d'Azur de 1860 à 1914. La commande privée représente l'essentiel de la construction. Ce n'est qu'après 1900 que cette dernière diminue et que les constructions à initiatives collectives (les palaces hôteliers) augmentent.

Cette explosion architecturale (plus de 450 architectes ont exercé à Nice de 1860 à 1925), explosion de l'architecture privée, a été soutenue par une forte construction édilitaire.

AUTOUR D' EIFFEL ET GARNIER

LA CÔTE D'AZUR D'EIFFEL ET DE GARNIER...

Les 2 hommes ont réalisé de nombreux ouvrages sur ce territoire, des lieux inspirés et exceptionnels ! En effet, à la fin du XIX^{ème} siècle, la Riviera verra émerger des plans de Charles Garnier avec la complicité de Gustave Eiffel quelques œuvres architecturales majeures. Aujourd'hui préservées, ces œuvres restent les emblèmes d'une Côte d'Azur sophistiquée et enviée. Nous avons répertorié une série de bâtiments réalisés ou attribués à ces deux grands bâtisseurs qui avaient marqué Paris l'un avec sa célèbre Tour et l'autre avec la beauté de l'Opéra.

Charles Garnier

Opéra de Monte-Carlo - Le Grand Casino de Monte-Carlo et la salle de jeu de Trente-Quarante - L'Observatoire de Nice - Villa Eilenroc au Cap d'Antibes - Villa Maria Seréna et Villa Foucher de Careil à Menton.



Gustave Eiffel

Coupole de l'Observatoire de Nice - Coupole du jardin d'hiver de l'hôtel Hermitage à Monaco - Escalier de la Villa Maria Seréna à Menton - Villa Durandy à Beaulieu-sur-Mer - La Coupole du Riviera Palace à Beausoleil.

OBSERVATOIRE DE NICE

Sur le plateau du Mont-Gros, l'Observatoire est une véritable étoile de l'astronomie mondiale. Créé par un mécène Raphaël Bischoffsheim en 1881, on en doit la réalisation aux talents conjugués de Charles Garnier pour l'architecture et de Gustave Eiffel pour la Coupole. Sa lunette de 18 m de long était l'un des rares instruments au monde qui servait aux observations virtuelles d'étoiles. Deux mille étoiles doubles nouvelles ont ainsi été découvertes à Nice.

Placé sur l'un des plus beaux sites de la Côte d'Azur, il bénéficie d'une vue imprenable sur Nice. Mais les installations de l'Observatoire de la Côte d'Azur sont réparties sur 450 hectares partagés entre Nice, Grasse et le plateau de Calern (commune de Caussols).

L'observatoire est ouvert les dimanches et propose 2 sessions de visites par jour.

> www.obs-nice.fr

À SAVOIR

ASTROGRAMA À EZE : planétarium, expositions, animations, conférences, soirées thématiques... tout un programme pédagogique pour mieux comprendre l'Univers.

OBSERVATOIRE DE NICE : l'un des centres mondiaux pour la connaissance de l'univers. A noter que l'architecture fut réalisée par Charles Garnier et la Coupole par Gustave Eiffel.

OBSERVATOIRE DU PLATEAU DE CALERN À CAUSSOLS (haut pays grassois) : regroupe les instruments d'observations dont un exemplaire unique au monde d'interféromètre.

COUP DE CŒUR EN LIBRAIRIE

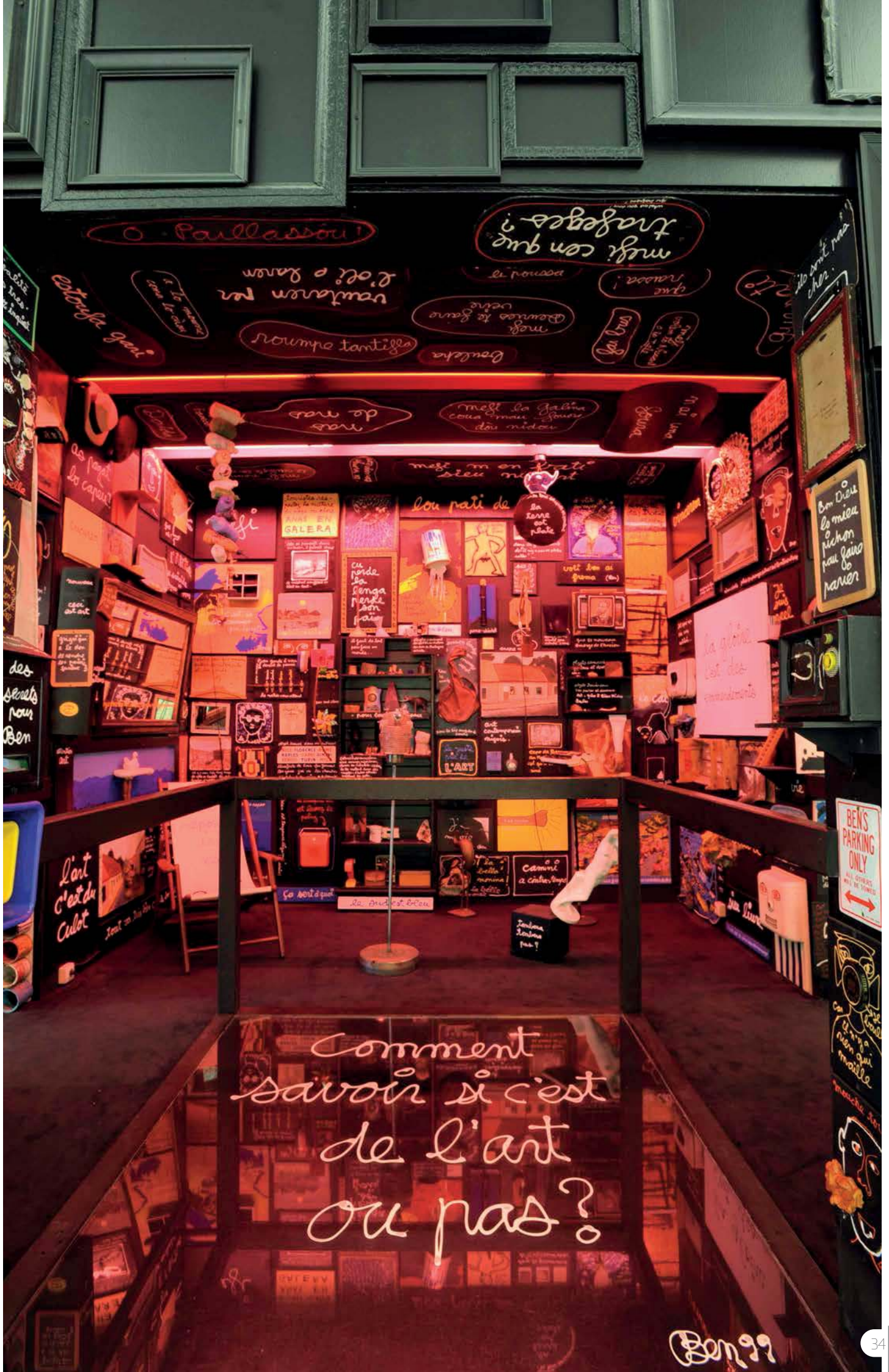
"L'architecture contemporaine sur la Côte d'Azur" de J.-L. Bonillo et J.-F. Pousse.

L'INFO EN PLUS

CRÉATION DU CENTRE ARCHITECTURAL JEAN NOUVEL AU FORT DU MONT BORON À NICE 2012/2013

Un lien étroit existe entre Nice et Jean Nouvel, un des plus grands architectes au monde qui s'apprête à transformer la Batterie du fort du Mont Boron, bâtie en 1884 et propriété de la ville, en Centre de recherche et de travail et aussi lieu d'accueil où de jeunes professionnels pourront échanger, se former et développer ensemble la recherche architecturale.

Le projet a aussi pour objectif de créer, à Nice, un rendez-vous estival annuel, de dimension internationale, dédié à cette discipline en invitant des personnalités de renommée internationale dans ce domaine qui présenteraient leurs travaux sous forme d'expositions, de forums ou de conférences.



O Paullassou!

mési con que trageges?

voutéven m' d'ôl e banon

mési d'oumeu ke g'ave

faï brus

roumpo tantigou

benleka

de nos

mest lo galba coua'mau g'ave dos nideu

mest m'en trati sieu n'ant

lou pati de

la t'ave est p'ate

En Dieu lo mieu pichon pou foire parer

fi

SALERA

cu ponde la konga pense son pouer

vout' ére ai g'ama (ou)

la a'che est des commadants

des seules pour Ben

ceci est art

l'art c'est du culot

l'ART

Camini a c'inter'p'ose

BEN'S PARKING ONLY

Comment savoir si c'est de l'art ou pas?

Ben 99